

# GMINA WĄWOLNICA



reprezentowana przez  
Burmistrza Wąwolnicy

---

## ***RAPORT O STANIE GMINY WĄWOLNICA ZA ROK 2025***

## SPIS TREŚCI

WSTĘP.....	3
ROZDZIAŁ I - INFORMACJE OGÓLNE.....	4
ROZDZIAŁ II - INFORMACJE O FINANSACH.....	12
ROZDZIAŁ III - INFORMACJE O STANIE OŚWIATY.....	22
ROZDZIAŁ IV - INFORMACJA O STANIE MIENIA KOMUNALNEGO .....	24
ROZDZIAŁ V - INFORMACJA O GOSPODARCE ODPADAMI.....	31
ROZDZIAŁ VI - INFORMACJA O REALIZACJI INWESTYCJI .....	34
ROZDZIAŁ VII - REALIZACJA POLITYK, PROGRAMÓW I STRATEGII .....	37
ROZDZIAŁ VIII - GOSPODARKA PRZESTRZENNA W GMINIE WĄWOLNICA .....	39
ROZDZIAŁ IX - REALIZACJA UCHWAŁ RADY GMINY .....	47
ROZDZIAŁ X – OŚRODEK POMOCY SPOŁECZNEJ W WĄWOLNICY .....	51
SPIS TABEL I ILUSTRACJI .....	54

## WSTĘP

*Szanowni Państwo, Mieszkańcy Gminy Wąwolnica*

*Zgodnie z ustawowym obowiązkiem przedstawiam Państwu Raport o stanie Gminy Wąwolnica za rok 2025, obejmujący najważniejsze działania samorządu, sytuację finansową, inwestycje oraz zmiany zachodzące w naszej wspólnocie. Dokument został opracowany na podstawie danych Urzędu Miejskiego, jednostek organizacyjnych gminy oraz instytucji współpracujących.*

*Rok 2025 był czasem intensywnej pracy i dalszego rozwoju miasta, które od 1 stycznia ponownie posiada prawa miejskie. Rada Miejska pracowała aktywnie, podejmując szereg uchwał, a Urząd Miejski realizował znaczną liczbę spraw administracyjnych, co odzwierciedla skalę bieżącego funkcjonowania gminy.*

*Miniony rok przyniósł również intensywną realizację inwestycji. Wydatki budżetowe znacząco wzrosły, a duża część środków została przeznaczona na zadania majątkowe. Największą pozycję w wydatkach stanowiła oświata, istotne były także nakłady na administrację, rolnictwo i infrastrukturę. W dochodach gminy kluczowym źródłem wpływów pozostawał podatek dochodowy od osób fizycznych. Ważną rolę odegrały również środki zewnętrzne, w tym dotacje inwestycyjne.*

*W 2025 roku kontynuowano liczne przedsięwzięcia infrastrukturalne, projekty cyfryzacyjne, działania na rzecz bezpieczeństwa oraz ochrony dziedzictwa kulturowego. Odbyło się wiele wydarzeń społecznych i kulturalnych, które podkreśliły aktywność mieszkańców i bogactwo lokalnych tradycji.*

*Raport, który oddaję w Państwa ręce, przedstawia syntetyczny obraz funkcjonowania gminy w minionym roku oraz kierunki jej dalszego rozwoju. Zachęcam do zapoznania się z pełną treścią dokumentu i udziału w debacie nad przyszłością naszej wspólnoty.*

*Burmistrz Wąwolnicy*

*Marcin Łaguna*

## ROZDZIAŁ I - INFORMACJE OGÓLNE

Raport o stanie Gminy Wąwolnica został przygotowany zgodnie z art. 28aa ustawy z dnia 8 marca 1990 r. o samorządzie gminnym (t.j. Dz.U. z 2026 r. poz. 662). Dokument obejmuje najważniejsze działania Burmistrza Wąwolnicy w roku 2025, w tym realizację lokalnych polityk, programów i strategii, wykonanie uchwał Rady Gminy oraz przedsięwzięcia finansowane

z funduszu sołeckiego. Raport stanowi syntetyczne opracowanie informacji o funkcjonowaniu gminy w minionym roku i umożliwia dokonanie merytorycznej oceny pracy samorządu oraz efektów podejmowanych działań. W procesie jego przygotowania szczególnie wartościowa okazała się wiedza i doświadczenie pracowników Urzędu Miejskiego w Wąwolnicy oraz gminnych jednostek organizacyjnych, a także dane zawarte w dokumentach urzędowych i materiałach publikowanych online.

Zgromadzone w raporcie informacje mają pomóc mieszkańcom lepiej zrozumieć sposób działania gminy, a także stanowić punkt wyjścia do rozmów o kierunkach jej rozwoju w kolejnych latach.

### Zarządzanie gminą

Strukturę kierowniczą Gminy Wąwolnica tworzą Burmistrz, Zastępca Burmistrza oraz Skarbnik, realizujący zadania wynikające z ustawy o samorządzie gminnym.

**Burmistrz Wąwolnicy** Marcin Łaguna

**Sekretarz/Zastępca Burmistrza** Grzegorz Dunia

**Skarbnik** Renata Marczak

Rada Miejska w Wąwolnicy jest organem stanowiącym i kontrolnym gminy. Do jej zadań należy m.in. uchwalanie lokalnego prawa, podejmowanie decyzji w sprawach majątkowych gminy, kontrola działalności Burmistrza Wąwolnicy, gminnych jednostek organizacyjnych oraz jednostek pomocniczych. Zakres kompetencji rady określa ustawa z dnia 8 marca 1990 r. o samorządzie gminnym.

Rada Miejska IX kadencji (2024–2029) liczy 15 radnych. W strukturze rady funkcjonują cztery komisje stałe, realizujące zadania opiniodawcze i kontrolne:

- Komisja Skarg, Wniosków i Petycji
- Komisja Rewizyjna
- Komisja Budżetu, Inwestycji i Gospodarki Mieniem Komunalnym
- Komisja Spraw Społecznych, Oświaty, Gospodarki Przestrzennej, Rolnictwa i Ochrony Środowiska

Na terenie gminy funkcjonuje **17 sołectw**, które stanowią jednostki pomocnicze wspierające realizację zadań lokalnych.

W 2025 roku Rada Miejska w Wąwolnicy podjęła **53 uchwały**, z czego **43 zostały przekazane do wykonania Burmistrzowi Wąwolnicy**. Uchwały dotyczyły m.in. spraw finansowych, inwestycyjnych, organizacyjnych, społecznych oraz związanych z bieżącym funkcjonowaniem gminy.

## Rada Miejska w Wąwolnicy

### Skład Rady Miejskiej IX kadencji (2024-2029)

1. Elżbieta Gąsiorowska
2. Wanda Gąsiorowska
3. Renata Hejno
4. Robert Kałdonek
5. Dorota Kolińska - Przewodnicząca Rady Gminy
6. Przemysław Kowalski - Wiceprzewodniczący
7. Sylwia Musiatowicz
8. Bartłomiej Rukasz
9. Michał Sadurski
10. Monika Stadnicka
11. Ewelina Stefaniak
12. Alina Szumiata
13. Iwona Taborek
14. Elżbieta Tomaszewska
15. Monika Wargocka

### Komisja Skarg, Wniosków i Petycji

Hejno Renata - Przewodnicząca Komisji  
Stefaniak Ewelina - Wiceprzewodnicząca  
Musiatowicz Sylwia  
Stadnicka Monika  
Szumiata Alina  
Tomaszewska Elżbieta  
Wargocka Monika

### Komisja Rewizyjna

Rukasz Bartłomiej – Przewodniczący Komisji  
Gąsiorowska Wanda – Wiceprzewodnicząca Komisji  
Gąsiorowska Elżbieta  
Kałdonek Robert  
Sadurski Michał  
Stefaniak Ewelina  
Taborek Iwona

### Komisja Budżetu, Inwestycji i Gospodarki Mieniem Komunalnym

Stefaniak Ewelina – Przewodnicząca Komisji  
Hejno Renata - Zastępca Przewodniczącej Komisji  
Gąsiorowska Wanda  
Kałdonek Robert  
Sadurski Michał  
Taborek Iwona  
Tomaszewska Elżbieta

Komisja Spraw Społecznych, Oświaty, Gospodarki Przestrzennej, Rolnictwa Ochrony Środowiska

Stadnicka Monika – Przewodnicząca Komisji  
Szumiata Alina - Zastępca Przewodniczącej Komisji  
Gąsiorowska Elżbieta  
Kowalski Przemysław  
Musiatowicz Sylwia  
Rukasz Bartłomiej  
Wargocka Monika

### Urząd Miejski w Wąwolnicy

W Urzędzie Miejskim w Wąwolnicy na koniec 2025 r. zatrudnionych było 24 pracowników. W 2025 r. w kancelarii urzędu zarejestrowano 3 774 pisma przychodzące oraz 1 672 faktury.

### Gmina Wąwolnica

Gmina Wąwolnica leży w północnej części Wyżyny Lubelskiej i obejmuje przede wszystkim obszar Płaskowyżu Nałęczowskiego, natomiast jej południowe fragmenty wchodzi w zasięg Równiny Bełżyckiej. Pod względem hydrograficznym gmina znajduje się w środkowej części zlewni rzeki Bystrej, która tworzy malowniczą dolinę i stanowi element dorzecza Wisły. Znaczna część terenu gminy położona jest w granicach Kazimierskiego Parku Krajobrazowego, a pozostały obszar znajduje się w jego otulinie.

Administracyjnie Gmina Wąwolnica zlokalizowana jest w środkowo-zachodniej części województwa lubelskiego, w powiecie puławskim, pomiędzy Nałęczowem a Kazimierzem Dolnym. Przez jej teren przebiega droga wojewódzka nr 830 łącząca Lublin, Nałęczów, Kazimierz Dolny i Puławy. Gmina posiada również dogodne połączenie z trasą międzynarodową nr 17 Warszawa - Lwów poprzez drogę prowadzącą przez Karmanowice i Kurów. Przez Wąwolnicę przebiega szerokotorowa linia kolejowa Warszawa - Lublin z przystankiem w Łopatkach oraz wąskotorowa linia Nałęczów - Karczmiska ze stacją w Wąwolnicy.

Gmina graniczy z siedmioma jednostkami samorządowymi: Kazimierzem Dolnym, Karczmiskami, Poniatową, Wojciechowem, Nałęczowem, Kurowem i Końskowolą. W bliskiej odległości znajdują się również miasta: Nałęczów (ok. 3 km od granicy gminy), Kazimierz Dolny (8 km), Puławy (18 km), Opole Lubelskie (18 km) oraz Lublin (25 km).

Wąwolnica jest gminą o charakterze rolniczym, zajmującą powierzchnię nieco ponad 62 km<sup>2</sup>. Jej urozmaicony krajobraz, obecność rzeki Bystrej oraz położenie w obrębie cennych przyrodniczo terenów sprawiają, że gmina wyróżnia się wysokimi walorami środowiskowymi i krajobrazowymi.

### Charakterystyka demograficzna

Gęstość zaludnienia kształtowała się na poziomie 71,19 osoby na 1 km<sup>2</sup> i była niższa zarówno w porównaniu z powiatem jak i województwem. Od roku 1993 liczba mieszkańców stale spada.

**Tabela 1. Liczba mieszkańców**

	rok 1993	rok 2002	rok 2022	rok 2023	rok 2024	rok 2025
liczba mieszkańców	5200	4678	4618	4511	4414	<b>4406</b>

Według stanu na dzień 31 grudnia 2025 r. gminę zamieszkuje 4252 stałych mieszkańców i 154 osoby zameldowane na pobyt czasowy, co daje łącznie 4406 osób. W tej liczbie jest 2232 kobiet i 2174 mężczyzn. Współczynnik feminizacji utrzymuje się na stałym, niezbyt wysokim poziomie (102,67 kobiet na 100 mężczyzn).

W 2025 roku w Gminie Wąwolnica odnotowano 56 zgonów, co oznacza wzrost w porównaniu z 2024 r. (49 zgonów), przy jednoczesnym utrzymaniu niższego poziomu niż w 2023 r., kiedy zmarło 80 osób. W 2025 r. zmarło 30 kobiet i 26 mężczyzn, podczas gdy w latach wcześniejszych dominowali mężczyźni (2024 r.: 33 mężczyzn i 16 kobiet; 2023 r.: 42 mężczyzn i 38 kobiet). Dane te wskazują na stopniowe wygaszanie podwyższonej śmiertelności obserwowanej w 2023 r., przy jednoczesnym niewielkim wzroście liczby zgonów względem roku 2024.

W zakresie urodzeń w 2025 r. zarejestrowano 22 dzieci (13 chłopców i 9 dziewczynek), co oznacza spadek w stosunku do 2024 r. (24 urodzenia: 14 chłopców i 10 dziewczynek) oraz wyraźnie niższy poziom niż w 2023 r., kiedy urodziło się 28 dzieci (15 chłopców i 13 dziewczynek). Dane te potwierdzają utrzymujący się niski poziom dzietności oraz niekorzystny trend demograficzny, polegający na zmniejszającej się liczbie urodzeń w ostatnich latach.

W 2025 r. zawarto 19 małżeństw, co stanowi znaczący spadek zarówno w porównaniu z 2024 r. (34 śluby), jak i 2023 r. (35 ślubów). Może to świadczyć o osłabieniu aktywności małżeńskiej mieszkańców gminy oraz odkładaniu decyzji o zawarciu związku małżeńskiego.

Rok 2025 charakteryzował się więc umiarkowanym wzrostem liczby zgonów, spadkiem liczby urodzeń oraz wyraźnym zmniejszeniem liczby zawieranych małżeństw. Dane te wskazują na niekorzystne tendencje demograficzne, typowe dla wielu gmin wiejskich, związane z niską dzietnością, starzeniem się populacji oraz ograniczoną skłonnością do zakładania rodzin.

W skład gminy wchodzi 17 sołectw. Sołectwa te są bardzo zróżnicowane zarówno pod względem powierzchni jak też liczby zamieszkujących je osób. Największą Wąwolnicę o powierzchni 921,68 ha powierzchni zamieszkuje 874 mieszkańców (a razem z Kolonią Wąwolnica 930). Z kolei najmniejsza Stanisławka to zaledwie 83,25 ha i 46 mieszkańców.

Osoby w wieku przedprodukcyjnym (do 17 lat) stanowią 16,8 % mieszkańców, w wieku produkcyjnym (kobiety 18-59 lat i mężczyźni 18-64 lat) stanowią 59 % a osoby w wieku poprodukcyjnym to 24,2 %.

Według danych z Powiatowego Urzędu Pracy w Puławach na koniec 2025r. spośród mieszkańców gminy Wąwolnica 104 było zarejestrowanych jako bezrobotni, w tym 46 kobiet i 58 mężczyzn. Rok wcześniej było to 87 osoby, w tym 40 kobiety i 47 mężczyzn. Ze względu na wiek liczby bezrobotnych rozkładały się następująco: 18-24 lat - 15 osób, 25-34 lat - 23 osoby, 34-44 lat - 19 osoby, 45-54 lat - 25 osób, 55-59 lat - 15 osób oraz 7 osób w wieku 60 lat i więcej.

Istotne jest także jak długo osoby pozostają bezrobotne, i tak: osób pozostających bez pracy poniżej 1 miesiąca - 10 osób, od 1 do 3 miesięcy – 22 osób, od 3 do 6 miesięcy – 14 osoby, od 6 do 12 miesięcy - 21 osób, od 12 do 24 miesięcy – 21 osób i powyżej 24 miesięcy – 16 osób. Liczba długotrwale bezrobotnych z gminy Wąwolnica na koniec 2025 r.: 50 osoby (liczba ta zwiększyła się gdyż rok wcześniej były to 37 osoby). Ze względu na fakt, że osoby, którym nie przysługuje zasiłek często nie rejestrują się w Urzędzie Pracy to rzeczywiste dane o bezrobociu mogą być nawet nieco wyższe. Niektóre spośród osób bezrobotnych korzystały z różnych form pomocy dla bezrobotnych takich jak: prace interwencyjne - 0 osób, roboty publiczne - 0 osób, podjęcie działalności gospodarczej - 1 osoby, wyposażenie stanowiska pracy - 0 osób, bon na zasiedlenie - 1 osoby, szkolenia - 4 osoby i staże - 10 osób. Nikt nie skorzystał z możliwości podjęcia pracy w ramach dofinansowania wynagrodzenia za zatrudnienie skierowanego bezrobotnego powyżej 50 roku życia.

Z ogólnej liczby blisko 600 gospodarstw rolnych 17 posiada poniżej 1 ha użytków rolnych, 359 posiada 1-5 ha, 110 posiada 5-10 ha, 27 to gospodarstwa powyżej 10 ha a jedynie 41 to gospodarstwa powyżej 15 ha. Biorąc jednak pod uwagę tzw. „nieformalne dzierżawy” można stwierdzić, że liczba gospodarstw większych tzn. pow. 10 ha i pow. 15 ha jest większa niż podaje Urząd Statystyczny. Średnio (statystycznie) na gospodarstwo przypada 6,70 ha gruntów, w tym 5,80 ha użytków rolnych.

Rolnictwo opiera się głównie na produkcji roślinnej. Podczas Spisu Rolnego w 2020 r. spisano na terenie gminy jedynie 332 sztuki bydła (w tym 175 krów) i 22 sztuki trzody chlewnej (w tym 5 loch).

Jeśli chodzi o gospodarstwa domowe to przeważająca ich liczba (554) posiada dochody z rolnictwa, a jedynie 66 gospodarstw domowych deklaruje całkowity brak dochodów z rolnictwa.

Okolo 54% gospodarstw deklaruje całkowity brak dochodów z pracy najemnej.

Większość gospodarstw (ok. 500) posiada dochody zarówno z rolnictwa jak też z innych źródeł (praca najemna, emerytury lub renty, pozarolnicza działalność gospodarcza etc.). Kilkanaście gospodarstw posiada dochody z agroturystyki.

Część mieszkańców pracuje poza terenem gminy. Na miejscu najwięcej osób zatrudnia Andros Polska Sp. z o.o. w Łopatkach, Niepubliczny Zakład Opiekuńczo-Leczniczy w Celejowie, placówki oświatowe, handel i usługi.

Poniższa tabela zawiera szczegółowe dane o powierzchni i liczbie mieszkańców poszczególnych sołectw.

**Tabela 2. Powierzchnia sołectw i liczba mieszkańców**

L.p.	sołectwo	powierzchnia w ha	liczba mieszkańców
1.	Bartłomiejowice	402,21	167
2.	Celejów	751,61	531
3.	Grabówki	193,73	92

4.	Huta	264,25	118
5.	Karmanowice	468,11	405
6.	Kębło	316,14	256
7.	Łąki	388,12	138
8.	Łopatki	133,81	375
9.	Łopatki Kolonia	390,09	67
10.	Mareczki	215,92	125
11.	Rąblów	407,39	269
12.	Rogalów	151,96	115
13.	Stanisławka	83,37	46
14.	Wąwolnica	231,35	874
15.	Wąwolnica Kolonia	690,32	56
16.	Zarzeka	618,41	535
17.	Zawada	321,61	172
18.	Zgórzyńskie	212,68	65
	<b>RAZEM</b>	<b>6241,07</b>	<b>4406</b>

### Struktura użytkowania gruntów

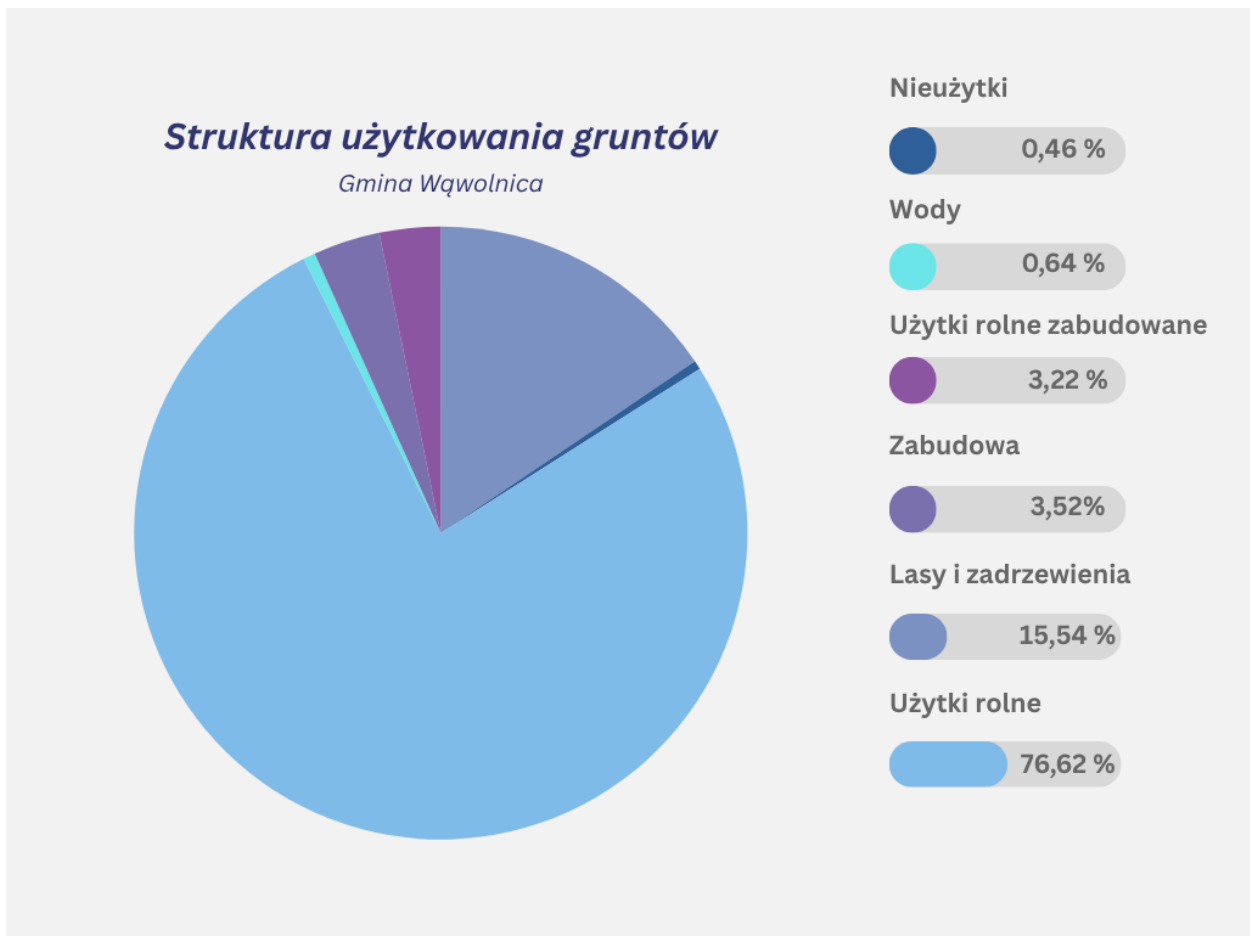
Dominującą funkcją terenów w gminie pozostają użytki rolne, które obejmują 76,62% powierzchni. W ich strukturze zdecydowanie przeważają grunty orne (66,11%), potwierdzając rolniczy charakter gminy. Uzupełniają je łąki (3,44%), pastwiska (3,80%), sady (2,37%), a także łąki trwałe (0,08%) i grunty zadrzewione i zakrzewione o charakterze rolnym (0,82%), tworząc zróżnicowaną mozaikę terenów produkcji rolniczej.

Istotną rolę pełnią również lasy i zadrzewienia, zajmujące 15,54% powierzchni gminy. Stanowią one ważny element środowiska przyrodniczego, wpływając na bioróżnorodność, retencję wód oraz walory krajobrazowe.

Pozostałe kategorie obejmują wody (0,64%), tereny zabudowane (3,52%), użytki rolne zabudowane (3,22%) oraz nieużytki (0,46%), które również współtworzą strukturę przestrzenną gminy.

Zaktualizowane dane jednoznacznie wskazują na rolniczy charakter Gminy Wąwolnica, z wyraźną dominacją gruntów orných oraz znaczącym udziałem terenów leśnych, pełniących kluczową funkcję ekologiczną..

Strukturę użytkowania gruntów ilustruje poniższy wykres.



**Wykres 1. Struktura użytkowania gruntów**

Ze względu na swoje położenie, ukształtowanie terenu, walory klimatyczne, atrakcje turystyczne i miejsca kultu religijnego gmina jest odwiedzana przez dużą liczbę gości. Wydarzeniami odbywającymi się cyklicznie na terenie gminy są między innymi: Opłatek Gminny, Rocznica Koronacji Cudownej Figury NMP, Pielgrzymka Strażaków, Ekstremalna Droga Krzyżowa, Dni Wąwolnicy, Międzygminny Turniej Szachowy o Puchar Wójta Gminy, Akcja Sprzątanie Świata.

W 2025 roku odbyły się uroczystości związane z Rocznicą Koronacji Cudownej Figury NMP, Ekstremalna Droga Krzyżowa, Dni Wąwolnicy, Kiermasz Świąteczny, Opłatek Gminny, Zawody Strzeleckie o Puchar Wójta Wąwolnicy oraz akcja Sprzątanie Świata 2025 r., Pardes Festival 2025 w Celejowie, Festyn z okazji Dnia Dziecka, Ekopiknik w Bartłomiejowicach, Dożynki w Karmanowicach, III Festiwal Organowy Wąwolnica 2025, 30-lecie Chóru Jubilate Deo z Wąwolnicy, IV Międzygminny Turniej Szachowy o Puchar Wójta Gminy Wąwolnica.

Na terenie gminy istnieje muzeum, ośrodek narciarski, baseny pływackie, ośrodki jazdy konnej, kolejka wąskotorowa (obecnie w remoncie), strzelnice, stacje wędkarskie, park miniatur, labirynty, manufaktura szkła i inne atrakcje jak ścieżka dydaktyczna czy gęsta sieć lessowych wąwozów.

Mieszkańcy wykazują dużą aktywność społeczną, sportową i kulturalną. Na terenie gminy działają:

- Klub Sportowy „Wawel”
- Zespoły: Pieśni i Tańca „Bystrzacy”, „Babki znad Bystrej” i „Senior” w Gminnym Domu Kultury
- 7 jednostek OSP (Bartłomiejowice, Celejów, Huta, Karmanowice, Łopatki, Rąblów, Wąwolnica)
- 8 Stowarzyszeń („Regionalne Towarzystwo Przyjaciół Wąwolnicy”, „Wokół Bystrej” w Celejowie, „Nasze Łopatki” w Łopatkach, Wąwolnickie Stowarzyszenie Strzeleckie „Sten”, „Młodzi Duchem” w Wąwolnicy, „Aktywni Kreatywni” w Wąwolnicy, „Aktywna i nowoczesna Wąwolnica”, Stowarzyszenie pomocy i wspierania rozwoju niepełnosprawnych "SZANSA")
- 7 Kół Gospodyń Wiejskich (Huta, Karmanowice, Zarzeka, 2 KGW w Wąwolnicy, Bartłomiejowice, Rąblów).

Gmina należy do następujących organizacji i stowarzyszeń:

- LGD „Zielony Pierścień”
- LOT „Kraina Lessowych Wąwozów”
- Stowarzyszenie Króla Kazimierza
- Związek Gmin Lubelszczyzny

W ramach ww. organizacji realizowano ogólnie pojęte zadania zarówno z zakresu promocji i kultury jak również jak to miało miejsce w przypadku LGD „Zielony Pierścień” pozyskiwania środków na realizację różnych zadań przez działające na terenie gminy podmioty takie jak koła czy stowarzyszenia.

## ROZDZIAŁ II - INFORMACJE O FINANSACH

### Dochody

#### Dochody ogółem

**37 933 253,63 zł**

wykonane w 2025 r.

**+35,73%**

do roku 2024

#### Dochody ogółem na mieszkańca

**8 599,69 zł**

wykonane w 2025 r.

**+36,28%**

do roku 2024

#### Dochody bieżące na mieszkańca

**6 405,08 zł**

Wartość wskazuje na poziom transferów bieżących do budżetu.

#### Dochody majątkowe na mieszkańca

**2 194,62 zł**

Wartość wskazuje na skuteczność działań w zakresie pozyskiwania dodatkowych środków na inwestycje.

#### Dochody własne na mieszkańca

**3 773,02 zł**

Wartość wskazuje na poziom samodzielności finansowej jednostki i poziom elastyczności budżetu.

#### Dochody unijne na mieszkańca

**339,76 zł**

Wartość wskazuje na aktywność jednostki w zakresie pozyskiwania środków zewnętrznych.

Najważniejszym źródłem dochodów Gminy Wąwolnica w 2025 roku i jednocześnie źródłem dochodów własnych były wpływy z podatku dochodowego od osób fizycznych. Wpływy w kwocie 10 089 349,21 zł stanowiły 26,60% wszystkich dochodów Gminy. Pięć najistotniejszych pozycji po stronie dochodowej budżetu Gminy składa się łącznie na 72,63% wszystkich wpływów. Istotnymi źródłami dochodów własnych gminy były również wpływy z podatku od nieruchomości, wpływy z usług oraz wpływy z innych lokalnych opłat pobieranych przez jednostki samorządu terytorialnego na podstawie odrębnych ustaw, wykonane odpowiednio w wysokości 2 246 857,85 zł, 1 119 093,24 zł i 1 048 962,04 zł.

Wykres 2. 10 głównych źródeł dochodów Gminy Wąwolnica w 2025 roku

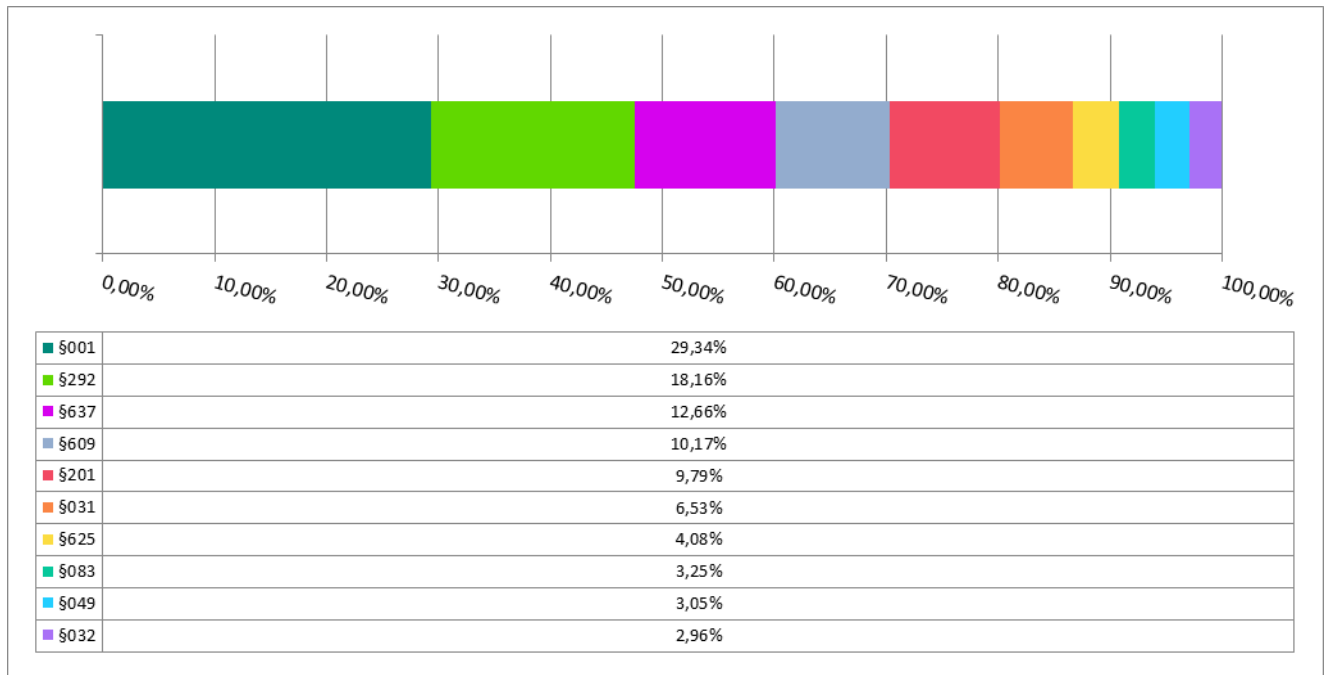


Tabela 3. Dochody Gminy Wąwolnica w 2025 r.

Paragraf	Wyszczególnienie	Wartość (w zł)
001	Wpływy z podatku dochodowego od osób fizycznych	10 089 349,21
292	Subwencje ogólne z budżetu państwa	6 242 998,01
637	Środki otrzymane z Rządowego Funduszu Polski Ład: Program Inwestycji Strategicznych na realizację zadań inwestycyjnych	4 355 000,00
609	Środki z Funduszu Przeciwdziałania COVID-19 na finansowanie lub dofinansowanie kosztów realizacji inwestycji i zakupów inwestycyjnych związanych z przeciwdziałaniem COVID-19	3 496 981,45
201	Dotacja celowa otrzymana z budżetu państwa na realizację zadań bieżących z zakresu administracji rządowej oraz innych zadań zleconych gminie (związkom gmin, związkom powiatowo-gminnym) ustawami	3 366 063,56
031	Wpływy z podatku od nieruchomości	2 246 857,85
625	Dotacja celowa w ramach programów finansowych z udziałem środków europejskich oraz środków, o których mowa w art. 5 ust. 3 pkt 5 lit. a i b ustawy, lub płatności w ramach budżetu środków europejskich, realizowanych przez jednostki samorządu terytorialnego	1 404 556,80
083	Wpływy z usług	1 119 093,24
049	Wpływy z innych lokalnych opłat pobieranych przez jednostki samorządu terytorialnego na podstawie odrębnych ustaw	1 048 962,04
032	Wpływy z podatku rolnego	1 017 033,29
275	Środki na uzupełnienie dochodów gmin	932 853,24
203	Dotacja celowa otrzymana z budżetu państwa na realizację własnych zadań bieżących gmin (związków gmin, związków powiatowo-gminnych)	765 377,01
050	Wpływy z podatku od czynności cywilnoprawnych	209 060,77
631	Dotacja celowa otrzymana z budżetu państwa na inwestycje i zakupy inwestycyjne z zakresu administracji rządowej oraz innych zadań zleconych gminom ustawami	188 778,00
610	Dofinansowanie ze środków Rządowego Funduszu Inwestycji Lokalnych	137 037,29

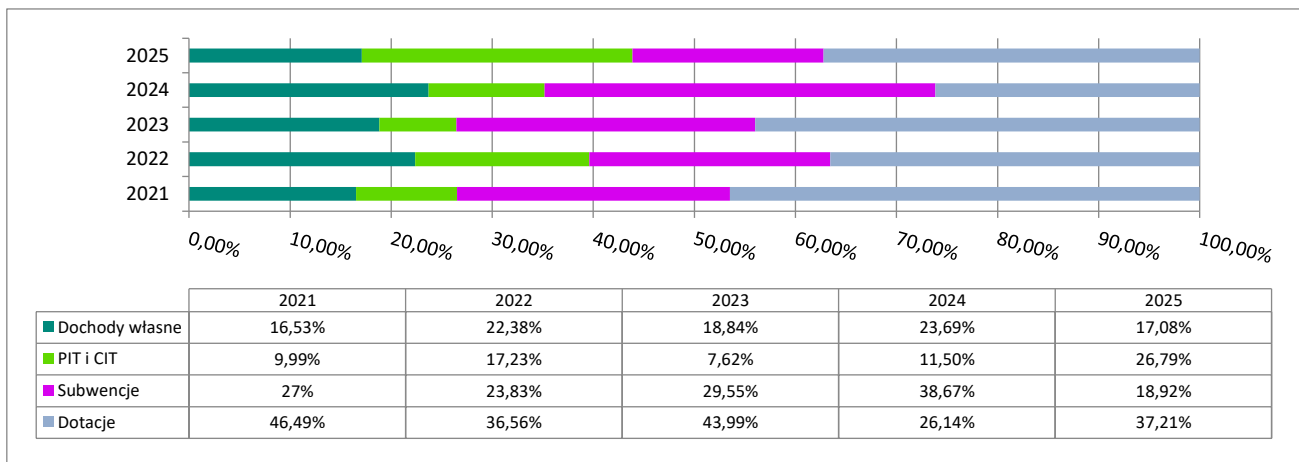
RAPORT O STANIE GMINY WĄWOLNICA ZA ROK 2025

Paragraf	Wyszczególnienie	Wartość (w zł)
092	Wpływy z pozostałych odsetek	129 476,10
210	Środki z Funduszu Pomocy na finansowanie lub dofinansowanie zadań bieżących w zakresie pomocy obywatelom Ukrainy	112 880,55
205	Dotacja celowa w ramach programów finansowanych z udziałem środków europejskich oraz środków, o których mowa w art. 5 ust. 3 pkt 5 lit. a i b ustawy, lub płatności w ramach budżetu środków europejskich, realizowanych przez jednostki samorządu terytorialnego	94 104,00
048	Wpływy z opłat za zezwolenia na sprzedaż napojów alkoholowych	81 882,85
036	Wpływy z podatku od spadków i darowizn	80 793,60
002	Wpływy z podatku dochodowego od osób prawnych	74 244,34
095	Wpływy z tytułu kar i odszkodowań wynikających z umów	68 125,70
075	Wpływy z najmu i dzierżawy składników majątkowych Skarbu Państwa, jednostek samorządu terytorialnego lub innych jednostek zaliczanych do sektora finansów publicznych oraz innych umów o podobnym charakterze	61 352,89
033	Wpływy z podatku leśnego	54 253,85
663	Dotacja celowa otrzymana z samorządu województwa na inwestycje i zakupy inwestycyjne realizowane na podstawie porozumień (umów) między jednostkami samorządu terytorialnego	51 681,00
034	Wpływy z podatku od środków transportowych	50 984,61
069	Wpływy z różnych opłat	41 362,98
246	Środki otrzymane od pozostałych jednostek zaliczanych do sektora finansów publicznych na realizację zadań bieżących jednostek zaliczanych do sektora finansów publicznych	41 192,99
633	Dotacja celowa otrzymana z budżetu państwa na realizację inwestycji i zakupów inwestycyjnych własnych gmin (związków gmin, związków powiatowo-gminnych)	39 667,73
066	Wpływy z opłat za korzystanie z wychowania przedszkolnego	37 064,55
043	Wpływy z opłaty targowej	33 120,00
236	Dochody jednostek samorządu terytorialnego związane z realizacją zadań z zakresu administracji rządowej oraz innych zadań zleconych ustawami	32 105,84
233	Dotacja celowa otrzymana od samorządu województwa na zadania bieżące realizowane na podstawie porozumień (umów) między jednostkami samorządu terytorialnego	29 981,25
035	Wpływy z podatku od działalności gospodarczej osób fizycznych, opłacanego w formie karty podatkowej	24 796,88
027	Wpływy z części opłaty za zezwolenie na sprzedaż napojów alkoholowych w obrocie hurtowym	23 427,96
091	Wpływy z odsetek od nieterminowych wpłat z tytułu podatków i opłat	20 493,50
269	Środki z Funduszu Pracy otrzymane na realizację zadań wynikających z odrębnych ustaw	20 072,96
041	Wpływy z opłaty skarbowej	19 213,00
291	Wpływy ze zwrotów dotacji oraz płatności wykorzystanych niezgodnie z przeznaczeniem lub wykorzystanych z naruszeniem procedur, o których mowa w art. 184 ustawy, pobranych nienależnie lub w nadmiernej wysokości	18 524,88
096	Wpływy z otrzymanych spadków, zapisów i darowizn w postaci pieniężnej	17 500,00
062	Wpływy z opłat za zezwolenia, akredytacje oraz opłaty ewidencyjne, w tym opłaty za częstotliwości	11 410,96
204	Dotacja celowa otrzymana z budżetu państwa na realizację zadań bieżących gmin z zakresu edukacyjnej opieki wychowawczej finansowanych w całości przez budżet państwa w ramach programów rządowych	9 225,00

RAPORT O STANIE GMINY WĄWOLNICA ZA ROK 2025

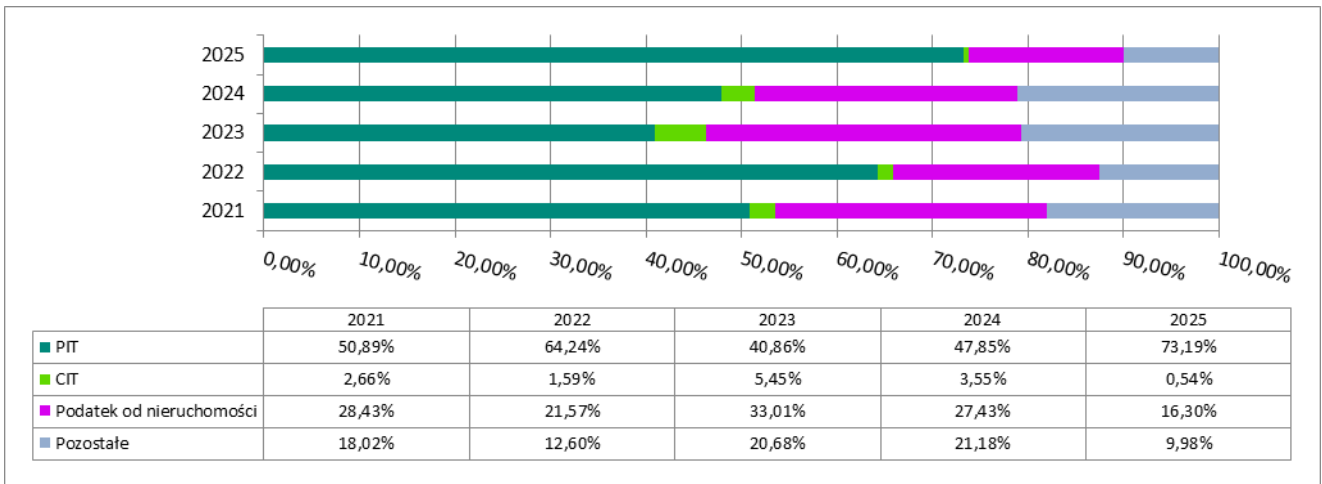
Paragraf	Wyszczególnienie	Wartość (w zł)
097	Wpływy z różnych dochodów	8 023,24
064	Wpływy z tytułu kosztów egzekucyjnych, opłaty komorniczej i kosztów upomnień	6 801,79
668	Wpłata środków finansowych z niewykorzystanych w terminie wydatków, które nie wygasają z upływem roku budżetowego	6 592,52
240	Wpływy do budżetu pozostałości środków finansowych gromadzonych na wydzielonym rachunku jednostki budżetowej	5 257,64
094	Wpływy z rozliczeń/zwrotów z lat ubiegłych	4 262,11
206	Dotacja celowa otrzymana z budżetu państwa na zadania bieżące z zakresu administracji rządowej zlecone gminom (związkom gmin, związkom powiatowo-gminnym), związane z realizacją świadczenia wychowawczego stanowiącego pomoc państwa w wychowywaniu dzieci	2 000,00
090	Wpływy z odsetek od dotacji oraz płatności: wykorzystanych niezgodnie z przeznaczeniem lub wykorzystanych z naruszeniem procedur, o których mowa w art. 184 ustawy, pobranych nienależnie lub w nadmiernej wysokości	1 109,80
087	Wpływy ze sprzedaży składników majątkowych	161,00
047	Wpływy z opłat za trwały zarząd, użytkowanie i służebności	74,80
074	Wpływy z dywidend	29,00
629	Środki na dofinansowanie własnych inwestycji gmin, powiatów (związków gmin, związków powiatowo-gminnych, związków powiatów), samorządów województw, pozyskane z innych źródeł	0,00
	<b>Razem</b>	<b>37 933 253,63</b>

Wykres 3. Dochody Gminy Wąwolnica wg kategorii w 2025 roku w porównaniu do lat 2021-2024



\*z uwagi na pośredni charakter w ramach zestawienia z dochodów własnych wydzielono PIT i CIT

Wykres 4. Dochody podatkowe Gminy Wąwolnica wg kategorii w 2025 roku w porównaniu do lat 2021-2024



Łączny koszt skutków obniżenia górnych stawek podatkowych w 2025 roku: 237 429,19 zł.

Łączny koszt udzielenia ulg i zwolnień podatkowych w 2025 roku: 33 623,69 zł.

### Udział dotacji inwestycyjnych w dochodach ogółem

**25,50%**

+ 18,00 pp.  
do roku 2024

W strukturze dochodów budżetowych Gminy Wąwolnica w 2025 roku znalazły się dotacje inwestycyjne. Wartość wykonanych dotacji w 2025 roku wyniosła 9 673 702,27 zł, z czego 1 404 556,80 zł było środkami pochodzącymi z budżetu środków europejskich

## WYDATKI

### Wydatki ogółem

**40 534 723,60 zł**

wykonane w 2025 r.

**+42,55%**

do roku 2024

### Wydatki ogółem na mieszkańca

**9 189,46 zł**

wykonane w 2025 r.

**+43,13%**

do roku 2024

### Wydatki bieżące na mieszkańca

**5 755,68 zł**

Wartość wskazuje na poziom środków, jaki przeznaczano na realizację zadań bieżących jednostki.

### Wydatki majątkowe na mieszkańca

**3 433,78 zł**

Wartość wskazuje na poziom nakładów na realizację inwestycji oraz przyjęte priorytety w zakresie realizacji zadań własnych.

### Środki własne na inwestycje

**2 256 444,68 zł**

Wartość nadwyżki operacyjnej pomniejszona o spłatę długu. Wskazuje na zdolność do realizacji inwestycji bez pozyskiwania finansowania zewnętrznego.

### Wydatki zrealizowane z dofinansowaniem

**6 462 940,34 zł**

Wartość wydatków zrealizowanych z udziałem środków zagranicznych i z RFPŁ oraz RFIL. Świadczy o aktywności JST w zakresie pozyskiwania zewnętrznych źródeł finansowania.

W 2025 roku Gmina Wąwolnica najwięcej środków przeznaczyła na realizację zadań z zakresu oświaty i wychowania. Wykonano je na poziomie 10 786 072,29 zł, co stanowiło 26,61% wydatków Gminy. Znaczący udział w strukturze odegrały wydatki zrealizowane w ramach administracji publicznej. Na realizację zadań z tego zakresu wydatkowano łącznie 5 603 471,51 zł, co stanowiło 13,82% wydatków Gminy. Wydatki z zakresu rolnictwa i łowiectwa zrealizowano na poziomie 5 275 810,01 zł, co stanowiło 13,02% wydatków Gminy. Wydatki z zakresu kultury i ochrony dziedzictwa narodowego wykonano w wysokości 4 370 570,53 zł, co stanowiło 10,78% wydatków

Gminy, natomiast w ramach gospodarki mieszkaniowej wydatkowano 4 202 772,42 zł, co stanowiło 10,37% wydatków Gminy.

Należy zauważyć, że Gmina Wąwolnica zrealizowała wydatki bieżące na oświatę w wysokości 10 816 961,29 zł.

Warto zwrócić uwagę, że Gmina Wąwolnica zrealizowała inwestycje na kwotę 15 146 413,64 zł. Zestawiając to z otrzymanymi dotacjami w wysokości 9 673 702,27 zł, należy wskazać, że pokrycie inwestycji dotacjami wyniosło 63,87%.

Szczegóły dotyczące wydatków Gminy Wąwolnica przedstawia poniższa tabela.

**Tabela 4. Wydatki Gminy Wąwolnica w 2025 r.**

Dział	Wyszczególnienie	Wartość (w zł)
801	Oświata i wychowanie	10 786 072,29
750	Administracja publiczna	5 603 471,51
010	Rolnictwo i łowiectwo	5 275 810,01
921	Kultura i ochrona dziedzictwa narodowego	4 370 570,53
700	Gospodarka mieszkaniowa	4 202 772,42
900	Gospodarka komunalna i ochrona środowiska	3 065 283,65
855	Rodzina	2 779 016,69
852	Pomoc społeczna	1 596 343,44
600	Transport i łączność	1 470 682,16
754	Bezpieczeństwo publiczne i ochrona przeciwpożarowa	600 588,00
752	Obrona narodowa	220 244,50
710	Działalność usługowa	115 540,32
851	Ochrona zdrowia	103 100,49
853	Pozostałe zadania w zakresie polityki społecznej	99 145,20
757	Obsługa długu publicznego	88 187,53
751	Urzędy naczelnych organów władzy państwowej, kontroli i ochrony prawa oraz sądownictwa	67 005,86
926	Kultura fizyczna	60 000,00
854	Edukacyjna opieka wychowawcza	30 889,00
758	Różne rozliczenia	0,00
	<b>Razem</b>	<b>40 534 723,60</b>

**Tabela 5. Wykonanie zadań inwestycyjnych w 2025 r.**

Dział	Rozdział	Wyszczególnienie	Plan na 31.12.2025 r.(w zł)	Wykonanie (w zł)
010	01043	Przebudowa sieci wodociągowej i budowa oświetlenia drogowego z przebudową nawierzchni ul. Dulęby w Wąwolnicy	460 000,00	380.194,50
010	01043	Przebudowa ujęcia wody w Rąbłowie gmina Wąwolnica	2 555 000,00	2.385.083,36
010	01043	Rozbudowa sieci wodociągowej w Zawadzie	10 000,00	6.356,19
010	01044	Przebudowa sieci kanalizacji sanitarnej w msc. Zarzeka, Wąwolnica, Łąki	1 920 000,00	1.393.883,72

RAPORT O STANIE GMINY WĄWOLNICA ZA ROK 2025

Dział	Rozdział	Wyszczególnienie	Plan na 31.12.2025 r.(w zł)	Wykonanie (w zł)
600	60013	Przebudowa dr. wojewódzkiej nr 830 w zakresie budowy chodnika w msc. Zgórzyńskie-Rogalów	85 000,00	0,00
600	60014	Przebudowa dr. powiatowej nr 2549L Wąwolnica-Bartłomiejowice-Zawada	100 000,00	0,00
600	60014	Przebudowa dr. powiatowej nr 2539L Karmanowice-Łopatki-Drzewce-Piotrowice w zakresie budowy chodnika dla pieszych na odcinku km 0+000 do 0+920 w msc. Karmanowice	10 000,00	0,00
600	60016	Budowa drogi rolniczej wewnętrznej KDRp na odcinku od km 0+014 do km 0+772 w miejscowości Kębło	30 000,00	0,00
600	60016	Modernizacja (przebudowa) drogi dojazdowej do gruntów rolnych w msc. Celejów na odcinkach :od km 0+000 do km 0+130 i od km 0+000 do km 0+065	145 000,00	115.335,78
600	60016	Modernizacja drogi gminnej w msc. Grabówki	48 000,00	39.620,76
600	60016	Przebudowa drogi gminnej nr 107857L w msc.Zarzeka	45 000,00	45.000,00
600	60016	Przebudowa sieci wodociągowej i budowa oświetlenia drogowego z przebudową nawierzchni ul. Dulęby w Wąwolnicy	1 000 000,00	885.943,30
600	60095	Budowa przystanków w Rąblowie	11 000,00	10.961,00
700	70005	Mój targ-modernizacja placu targowego w Wąwolnicy z jego funkcjonalnym połączeniem z Rynkiem miejskim i Placem Maryjnym	3 710 000,00	3.686.807,67
700	70005	Odnowiony Rynek w Wąwolnicy	250 000,00	214.428,00
700	70005	Przebudowa budynku dawnego przedszkola wraz ze zmianą sposobu użytkowania na Centrum Integracji Społecznej w Wąwolnicy	544 431,51	178.751,24
700	70005	Zagospodarowanie terenów przy placu targowym w Wąwolnicy	40 000,00	39.975,00
750	75023	Cyberbezpieczny Samorząd. Działanie 2.2. Wzmocnienie krajowego systemu cyberbezpieczeństwa. Priorytet II Zaawansowanie usł. cyfrowe	260 898,00	260.898,00
750	75023	Projekt "Cyfrowe Lubelskie". Rozwój usług elektronicznych oraz wzmocnienie stopnia cyfryzacji urzędów w gminach subregionu puławskiego.	1 368 854,70	1.365.165,74

RAPORT O STANIE GMINY WĄWOLNICA ZA ROK 2025

Dział	Rozdział	Wyszczególnienie	Plan na 31.12.2025 r.(w zł)	Wykonanie (w zł)
752	75295	Zakup cysterny do dowożenie wody pitnej. Wydatki z ramach Programu Ochrony Ludności i Obrony Cywilnej na lata 2025-2026	60 000,00	0,00
752	75295	Zakup minikoparki wraz z lawetą. Wydatki z ramach Programu Ochrony Ludności i Obrony Cywilnej na lata 2025-2026	220 000,00	179.088,00
752	75295	Zakup namiotu magazynowego. Wydatki z ramach Programu Ochrony Ludności i Obrony Cywilnej na lata 2025-2026	17 000,00	9.690,00
754	75405	Wpłaty jednostek na państwowy fundusz celowy dla Komendy Powiatowej Policji w Puławach, na zakup samochodu dla Posterunku w Nałęczowie	15 000,00	15.000,00
754	75411	Wpłaty jednostek na państwowy fundusz celowy- Komendy Powiatowej PSP w Puławach	5 000,00	5.000,00
754	75412	Dotacja celowa na zakup samochodu pożarniczego dla OSP Karmanowice	350 000,00	350.000,00
900	90015	Budowa oświetlenia drogowego przy drodze wojewódzkiej nr 830 w msc. Zgórzyńskie-Rogalów	15 000,00	11.070,00
900	90015	Budowa oświetlenia drogowego w Kęble	100 000,00	5.431,43
900	90015	Budowa oświetlenia drogowego w msc.Rąblów	17 714,06	17.714,06
900	90015	Przebudowa sieci wodociągowej i budowa oświetlenia drogowego z przebudową nawierzchni ul. Dulęby w Wąwolnicy	30 000,00	19.205,70
921	92120	Rewitalizacja zabytkowych budynków Domu Parafialnego i Organistówki Parafii Rzymskokatolickiej pw.Św.Wojciecha BN w Wąwolnicy	3 496 981,45	3.496.981,45
921	92195	Budowa placu zabaw w Łopatkach	29 000,00	28.828,74
		<b>Razem wydatki inwestycyjne</b>	<b>16 948 879,72</b>	<b>15.146.413,64</b>

## Zadłużenie

### Zadłużenie Gminy Wąwolnica

**4 721 145,00 zł**

na koniec 2025 r.

**+102,69%**

do roku 2024

### Zadłużenie na mieszkańca

**1 070,31 zł**

na koniec 2025 r.

**+103,52%**

do roku 2024

### Wynik budżetu ogółem

**-2 601 469,97 zł**

Określa nominalną różnicę pomiędzy wysokością uzyskanych dochodów i zrealizowanych wydatków.

### Wynik budżetu bieżącego

**2 864 487,88 zł**

Wartość wskazuje na zdolność do realizacji inwestycji i spłaty zobowiązań bez pozyskiwania finansowania zewnętrznego.

### Zadłużenie w stosunku do dochodów

**12,45%**

Wartość wskazuje na udział kwoty długu w dochodach budżetowych.

### Koszt obsługi długu

**88 187,53 zł**

Wartość wydatków na zapłatę odsetek.

**ROZDZIAŁ III - INFORMACJE O STANIE OŚWIATY****Zespół Szkolno-Przedszkolny w Wąwolnicy im. Kardynała Stefana Wyszyńskiego**

W skład Zespołu wchodzi:	Szkoła Podstawowa im. Kardynała Stefana Wyszyńskiego w Wąwolnicy,	
	Przedszkole w Wąwolnicy,	
<b>Średnia liczba dzieci w 2025 r. :</b>	➤ Przedszkole:	96,0
	➤ klasy I-VIII:	197,0
	<u>Razem:</u>	<b>293,0</b>
<b>Średnie zatrudnienie w 2025 r.:</b>	➤ Nauczyciele	43,00
	➤ Obsługa	18,00
Budżet na 2025 r.	7.580.682,13 zł	
Potrzeby oświatowe na 2025 r.	4.793.670,57 zł	

**Szkoła Podstawowa im. Stefana Żeromskiego w Karmanowicach**

<b>Średnia liczba dzieci w 2025 r. :</b>	➤ PP i „0”	28,0
	➤ Klasy I –VIII	60,0
	<u>Razem:</u>	<b>88,00</b>
<b>Średnie zatrudnienie w 2025 r.:</b>	➤ Nauczyciele	19,00
	➤ Obsługa	4,00
Budżet na 2025 r.	2.746.495,04 zł	
Potrzeby oświatowe na 2025 r.	1.829.006,19 zł	

1) Kluczowym problemem generującym wysokie koszty systemu oświaty w Gminie Wąwolnica jest sieć placówek oświatowych, w których oddziały szkolne liczą zdecydowanie mniej niż 10 osób, co bezpośrednio przekłada się na wysokie koszty kadry nauczycielskiej oraz oświatowe ogółem.

2) Na podstawie danych z arkuszy organizacyjnych szkół należy stwierdzić, że liczba nauczycieli zatrudnionych w Gminie Wąwolnica jest zbyt duża w stosunku do potrzeb. W roku szkolnym 2025/2026 w placówkach prowadzonych przez Gminę zatrudnionych jest 62 nauczycieli (w osobach, jako suma wszystkich nauczycieli zatrudnionych w poszczególnych placówkach), co w przeliczeniu na etaty stanowi 56,65 etatu. Wskaźnik zatrudnienia (Wz), czyli średnia ilość etatu przypadająca na 1 nauczyciela w osobie wynosi 0,91.

3) W wyniku analizy wydatków oświatowych zaplanowanych na realizację zadań kształcenia specjalnego w Gminie ustalono, że wydatki wykonane w roku 2025 w wysokości **853.741,08 zł** nie mieszczą się w wysokości potrzeb oświatowych na ten cel w wysokości **839.751,19 zł**. Gmina nie pokryła w całości wydatków na realizację kształcenia specjalnego bez udziału własnych

środków finansowych. Samorząd na te zadania w roku szkolnym 2025/2026 musiał dodatkowo wyasygnować **13.989,89 zł**.

4) Z powyższej analizy wynika również, jak wysokie koszty generuje organizacja kształcenia specjalnego dla uczniów Gminy Wąwolnica, nawet przy tak wysokich wagach w algorytmie podziału subwencji, jakie są przyznawane na uczniów z orzeczeniami.

5) W placówkach oświatowych, dla których organem prowadzącym jest Gmina Wąwolnica pracują doświadczeni nauczyciele. Świadczy o tym zarówno analiza stopni awansu zawodowego, jak i długości stażu pracy pedagogów. **Liczba zatrudnionych nauczycieli w osobach zmniejszyła się względem poprzedniego roku szkolnego o 4 osoby a liczba etatów zmniejszyła się o 10,28 etatu. Sytuacja ta nie spowodowała jednak spadku wskaźnika zatrudnienia, co w dalszym ciągu ma negatywny wpływ na poziom otrzymywanej subwencji oświatowej.**

6) Polityka kadrowa doskonalenia kadry pedagogicznej placówek oświatowych Gminy Wąwolnica, została nakierowana na zdobywanie dodatkowych kwalifikacji nauczycieli do nauczania kilku przedmiotów. Spowodowało to spadek liczby nauczycieli niepełnozatrudnionych, stanowiących 11,5% wszystkich zatrudnionych nauczycieli w roku szkolnym 2025/2026.

7) Liczba etatów nauczycieli przypadających średnio na oddział w placówkach oświatowych w Gminie Wąwolnica jest stosunkowo wysoka i wynosi **2,26 etatu** nauczycielskiego. Biorąc pod uwagę przeprowadzoną analizę można stwierdzić, iż jedną z przyczyn wysokiego deficytu oświaty w Gminie Wąwolnica jest duża liczba małych oddziałów, co przekłada się na znacząco większą liczbę etatów nauczycielskich niż wynika to z liczby dzieci uczęszczających do szkół w Gminie.

8) Znacznie gorzej Gmina Wąwolnica wypada w przypadku porównania liczby uczniów szkół podstawowych i zatrudnionych nauczycieli. Mała liczba uczniów w klasach powoduje, że średnio na etat nauczycielski w placówkach prowadzonych przez Gminę przypada ok. 6,72 ucznia. W celu zapewnienia pełnego pokrycia kosztów subwencionowanych na 1 etat nauczyciela powinno przypadać przynajmniej 16 uczniów. W przypadku Gminy Wąwolnica żadna z placówek nie osiąga takiego poziomu.

9) W placówkach oświatowych Gminy funkcjonują oddziały liczące poniżej 24-25 uczniów, co prowadzi do bardzo wysokich kosztów nauczania i przekłada się bezpośrednio na wysokość deficytu oświaty.

10) Biorąc pod uwagę dane (na rok szkolny 2025/2026) widać bardzo małą liczebność uczniów w oddziałach. Są one – w kilku miejscach – znacznie niższe od wytycznych Ministerstwa.

## ROZDZIAŁ IV - INFORMACJA O STANIE MIENIA KOMUNALNEGO

Informację o stanie mienia Gminy Wąwolnica sporządzono zgodnie z zakresem przedmiotowym, o którym mowa w art. 267 ust. 1 pkt 3 ustawy z dnia 27 sierpnia 2009 r. o finansach publicznych (Dz. U. z 2024 r. poz. 1530). Informacja o stanie mienia komunalnego obejmuje zestawienie danych o majątku Gminy Wąwolnica, według stanu na dzień 31 grudnia 2025 r., z uwzględnieniem zmian w jego stanie od dnia 1 stycznia 2025 r.

Zgodnie z art. 43 ustawy o samorządzie gminnym, mieniem komunalnym jest własność i inne prawa majątkowe należące do gminy. Pod innymi prawami należy rozumieć użytkowanie wieczyste gruntów, udziały w spółkach prawa handlowego oraz spółdzielcze własnościowe prawo do lokalu.

### Powierzchnia Gminy Wąwolnica

#### **Powierzchnia Gminy Wąwolnica na dzień 31 grudnia 2025 r. – 6 241,07 ha**

Tabela 6. Podział Gminy na jednostki i powierzchnia gruntów w poszczególnych miejscowościach

Jednostka	Powierzchnia ha (nieruchomości gminne)	Powierzchnia całej miejscowości (ha)
Bartłomiejowice	5,6323	402,21
Celejów	11,4893	751,61
Grabówki	1,68	193,73
Huta	3,1891	264,25
Karmanowice	5,3019	468,11
Kębło	3,8685	316,14
Łąki	6,8935	388,12
Łopatki Kolonia	0,67	133,81
Łopatki	5,8498	390,09
Mareczki	3,9027	215,92
Rąblów	8,2316	407,39
Rogalów	3,4056	151,96
Stanisławka	0,47	83,37
Wąwolnica -miasto	14,5946	231,35
Wąwolnica Kolonia		690,32
Zarzeka	11,6736	618,41
Zawada	7,323	321,61
Zgórzyńskie	2,1979	212,68
<b>Suma</b>	<b>96,3734 ha</b>	<b>6241,07</b>

Tabela 7. Powierzchnia dróg gminnych w poszczególnych miejscowościach

Położenie	Powierzchnia
Bartłomiejowice	4,5923 ha
Celejów	9,4515 ha
Grabówki	1,63 ha
Huta	2,9761 ha
Karmanowice	3,4619 ha
Kębło	3,8685 ha
Łąki	6,8935 ha
Łopatki Kolonia	0,67 ha
Łopatki	4,9498 ha
Mareczki	3,9027 ha
Rąblów	5,8969 ha
Rogalów	3,21 ha
Stanisławka	0,47 ha
Wąwolnica	9,6933 ha
Zarzeka	10,6005 ha
Zawada	6,3549 ha
Zgórzyńskie	2,1979 ha
<b>Suma</b>	<b>80,8198 ha</b>

### Wykaz dróg publicznych w rozumieniu ustawy o drogach

Tabela 8. Wykaz dróg publicznych

Nr drogi	Przebieg	Długość (km)
<b>107846L</b>	Rąblów – Kol. Rąblów (dr. pow. 2549L)	3,3
<b>107847L</b>	w m. Rąblów (dr. pow. 2549L – dr. gminna 107846L)	0,4
<b>107848L</b>	Rąblów – Zawada – Rogalów (dr. pow. 2549L – dr. woj. 830)	2,0
<b>107849L</b>	Lipinki (dr. pow. 2548L – dr pow. 2549L)	1,7
<b>107580L</b>	w m. Huta (do dr. pow. 2551L)	0,8
<b>107851L</b>	w m. Zarzeka (dr. pow. 2536L – dr woj. 830)	0,8

RAPORT O STANIE GMINY WĄWOLNICA ZA ROK 2025

<b>107852L</b>	Grabówki – Rąblów	3,6
<b>107853L</b>	Mareczki (dr. woj. 830 – dr. pow. 2549L)	0,2
<b>107854L</b>	Rogalów – Łopatki	2,8
<b>107855L</b>	Kębło – Mareczki	0,9
<b>107856L</b>	m. Łopatki (dr. pow. 2539L) – Drzewce Kolonia (dr. pow. 2536L)	1,0
<b>107857L</b>	m. Zarzeka (dr. pow. 2536L – granica Gminy Nałęczów)	2,3
<b>112802L</b>	od granicy Gminy Poniatowa – do dr. pow. 2235L Wąwolnica – Stary Gaj	2,0
<b>112803L</b>	dr. pow. 2235L Wąwolnica – Stary Gaj (ul. Bełzycka) – dr. woj. 830 (ul. Lubelska)	0,7
<b>112813L</b>	od drogi pow. 2549L do dz. nr ewid. 641 w m. Bartłomiejowice (Glinianki)	0,6
<b>112828L</b>	dr położona w m. Bartłomiejowice oznaczona geodezyjnie nr 612	0,4
<b>112829L</b>	dr. położona w m. Bartłomiejowice oznaczona geodezyjnie nr 514	0,9
<b>112830L</b>	dr. położona ewidencyjnie w m. Karmanowice nr 841 i w m. Celejów nr 758	1,9
<b>112831L</b>	dr. położona w m. Wąwolnica oznaczona geodezyjnie nr 401	0,6
<b>112832L</b>	dr. położona w m. Łopatki na działce nr ewid. 68/1 oraz 69/4	0,2
<b>124142L</b>	dr obejmująca działkę nr ewid. 837 w m. Bartłomiejowice (od 2548L do 107852L)	0,2
<b>124143L</b>	droga obejmująca działkę nr ewid. 312 w m. Wąwolnica	0,25
<b>124148L</b>	droga obejmująca działkę nr ewid. 80 w m. Rąblów	0,339
<b>124149L</b>	droga obejmująca działkę nr ewid. 120/1 w m. Rogalów	1,09
<b>124150L</b>	droga obejmująca działkę nr ewid. 416 w m. Łąki	0,8
<b>124151L</b>	droga obejmująca działkę nr ewid. 125 w m. Łąki	0,770
<b>112995L</b>	droga na działkach nr ewid. 781 i 779 – obręb Celejów	0,8
<b>112996L</b>	droga na działkach nr ewid. 991/1 i 991/2 – obręb Zarzeka	1,1
<b>124151L</b>	droga obejmująca działkę nr ewid. 170/2 w m. Karmanowice	0,328

## Nieruchomości gminne

### **Nieruchomości przekazane w trwały zarząd na rzecz jednostek organizacyjnych:**

1. budynek z działką nr 258/1 o pow. 0,61 ha, Karmanowice 84 – przekazany na rzecz Szkoły Podstawowej w Karmanowicach – z wyłączeniem 2 lokali mieszkaniowych będących w zarządzie Gminy Wąwolnica
2. budynek Ośrodka Pomocy Społecznej w Wąwolnicy zlokalizowany na działce nr 316/10 o pow. 0,0747 ha – na rzecz Ośrodka Pomocy Społecznej
3. działki o numerach:
  - 177/2 o pow. 0,0068 ha położona w miejscowości Wąwolnica,
  - 184/3 o pow. 0,0212 ha,
  - 186/2 o pow. 0,0198 ha,
  - 187/3 o pow. 0,0005 ha,
  - 187/4 o pow. 0,0270 ha,
  - 188/1 o pow. 0,0226 ha,
  - 190/11 o pow. 0,0033 ha,
  - 190/12 o pow. 0,0010 ha
  - 190/10 o pow. 0,0067 ha,
  - 191/4 o pow. 0,0014 ha,
  - 192/2 o pow. 0,0047 ha,
  - 193/3 o pow. 0,0025 ha,
  - 193/4 o pow. 0,0056 ha,
  - 194/1 o pow. 0,1533 ha,
  - budynek z działką nr 190/7 o pow. 0,0858 ha,
  - budynek z działką nr 194/2 o pow. 0,2644 ha – **przekazane na rzecz Szkoły Podstawowej im. H.I.K. Dulębów, ul. Zamkowa 4, 14-160 Wąwolnica.**

### **Nieruchomości przekazane w trwały zarząd na rzecz Zakładu Gospodarki Komunalnej w Wąwolnicy na mocy decyzji Wójta Gminy Wąwolnica z dnia 07.05.2007 r. znak: INF.7224/1/07:**

1. dz. ewid. nr 50/2 o pow. 0,05 ha położona w powiecie puławskim, jednostka ewid. 061410\_2 Wąwolnica, obręb 0003,
2. dz. ewid. nr 93/5 o pow. 0,27 ha położona w powiecie puławskim, jednostka ewid. 061410\_2 Wąwolnica, obręb 0005,
3. dz. ewid. nr 96/2 o pow. 0,02 ha położona w powiecie puławskim, jednostka ewid. 061410\_2 Wąwolnica, obręb 0008,
4. dz. ewid. nr 25/1 o pow. 0,36 ha i dz. ewid. 25/3 o pow. 0,07 ha położone w powiecie puławskim, jednostka ewid. 061410\_2 Wąwolnica, obręb 0014 Wąwolnica,
5. dz. ewid. 477/2 o pow. 0,37 ha, położona w powiecie puławskim, jednostka ewid. 061410\_2 Wąwolnica, obręb 0014 Wąwolnica,
6. dz. ewid. 86/6 o pow. 0,23 ha, położona w powiecie puławskim, jednostka ewid. 061410\_2 Wąwolnica, obręb 0011 Rąblów.

### **Nieruchomości będące w trwałym zarządzie Gminy Wąwolnica**

Nieruchomości położone w miejscowości Zarzeka:

1. 344/5 o pow. 0,0112 ha, grunt orny
2. 344/11 o pow. 0,0232 ha, pastwisko trwałe
3. 344/12 o pow. 0,2222 ha, pastwisko trwałe
4. 344/21 o pow. 0,0136 ha, grunt orny
5. 344/29 o pow. 0,1321 ha, grunt orny

#### **Nieruchomości przekazane w użyczenie:**

1. Użyczenie na rzecz Powiatowego Zarządu Dróg w Puławach ul. Składowa 1A, 24-100 Puławy – działka nr 27/1 (droga) o pow. 0,0790 ha położona w miejscowości Łopatki.
2. Użyczenie na rzecz Ochotniczej Straży Pożarnej w Wąwolnicy ul. 3 maja, 24-160 Wąwolnica – niewydzielone geodezyjnie części nieruchomości gruntowych oznaczonych.
3. Użyczenie na rzecz Gminnej Biblioteki Publicznej w Wąwolnicy – działka nr 30/2 o pow. 0,0267 ha zabudowana trzykondygnacyjnym budynkiem o powierzchni zabudowy 171,83 m<sup>2</sup> – użyczenie pomieszczenia przedmiotowego budynku o pow. użytkowej 76,21 m<sup>2</sup>.
4. Użyczenie na rzecz Gminnego Domu Kultury w Wąwolnicy – działka nr 30/2 o pow. 0,0267 ha zabudowana trzykondygnacyjnym budynkiem o powierzchni zabudowy 171,83 m<sup>2</sup> – użyczenie pomieszczenia przedmiotowego budynku o pow. 170,01 m<sup>2</sup>.
5. Użyczenie na rzecz Zakładu Gospodarki Komunalnej w Wąwolnicy – działka nr 30/2 o pow. 0,0267 m<sup>2</sup> zabudowana trzykondygnacyjnym budynkiem o pow. zabudowy 171,83 m<sup>2</sup> – użyczenie pomieszczenia przedmiotowego budynku o pow. użytkowej 35,72 m<sup>2</sup>.
6. Użyczenie na rzecz Stowarzyszenia „Nasze Łopatki”, Łopatki 15, 24-160 Wąwolnica – działka nr 93 o pow. 0,88 ha, zabudowana budynkiem parterowym z poddaszem częściowo użytkowym. Przedmiot użyczenia nie obejmuje lokalu o powierzchni 28,82 m<sup>2</sup> posiadającego odrębne wejście i odrębny licznik energii elektrycznej, który użyczony jest Ochotniczej Straży Pożarnej w Łopatkach.
7. Użyczenie na rzecz Ochotniczej Straży Pożarnej w Łopatkach – działka nr 93 o pow. 0,88 ha zabudowanym budynkiem przeznaczonym na strażnicę OSP.
8. Użyczenie na rzecz Ochotniczej Straży Pożarnej w Celejowie – działka zabudowana nr 613/14 o pow. 0,2678 ha.
9. Użyczenie na rzecz Ochotniczej Straży Pożarnej w Rąbłowie – działka nr 86/3 o pow. 0,1662 ha (boisko sportowe obok budynku byłej szkoły w Rąbłowie).

#### **Nieruchomości przekazane w użytkowanie wieczyste**

Działki o nr 414, 417/1 i 424 położone w msc. Mareczki oddane w użytkowanie wieczyste Parafii Rzymsko-katolickiej w Wąwolnicy na mocy aktu notarialnego nr AN 581/94

1. Użytkowanie wieczyste na rzecz Parafii Rzymsko- Katolickiej w Wąwolnicy działek położonych w miejscowości Mareczki sklasyfikowanych jako grunty orne:
  - działka nr 414 o powierzchni 0,13 ha
  - działka nr 417/1 o powierzchni 0,01 ha
  - działka nr 424 powierzchni 0,10 ha

#### **Mienie gminne**

Sieć wodociągowa – 64,56 km

Sieć kanalizacyjna – 15,63 km

**Przepompownie ścieków:**

1. zlokalizowana na ul. Puławskiej, nr ewid. 112 – przepompownia zmodernizowana w 2019 r.
2. zlokalizowana na ul. Kębelskiej, nr ewid. 388/2 – przepompownia zmodernizowana w 2019 r.
3. zlokalizowana na ul. Lubelskiej, nr ewid. 480/6
4. zlokalizowana na ul. Lubelskiej, nr ewid. 480/6
5. zlokalizowana na ul. Lubelskiej, nr ewid. 694
6. zlokalizowana w miejscowości Kębło, nr ewid. 112
7. Zarzeka, nr ewid. 896 – przepompownia zmodernizowana w 2019 r.
8. Zarzeka, nr ewid. 995 – przepompownia zmodernizowana w 2019 r.
9. Zarzeka, nr ewid. 745 – przepompownia zmodernizowana w 2019 r.
10. Zarzeka, nr ewid. 1462/1 – przepompownia zmodernizowana w 2019 r.
11. Zarzeka, nr ewid. 1363 – przepompownia zmodernizowana w 2018 r.
12. Zarzeka, nr ewid. 1091/1 - przepompownia zmodernizowana w 2019 r.
13. Zarzeka, nr ewid. 393 – przepompownia zmodernizowana w 2018 r.

**Ujęcia wody:**

1. Stacja i ujęcie wody w Karmanowicach działka ewidencyjna nr 93/5 o powierzchni 0,27 ha
2. Ujęcie wody w Wąwolnicy, działka ewidencyjna 477/2 o powierzchni 0,3727 ha
3. Stacja i ujęcie wody w Rąbłowie, działka ewidencyjna 86/6 o powierzchni 0,2303 ha

**Przepompownie wody:**

1. Grabówki, działka ewidencyjna 50/2 o powierzchni 0,05 ha,
2. Łopatki, działka ewidencyjna 96/2 o powierzchni 0,02 ha.
3. Zarzeka, działka ewidencyjna 344/11 o powierzchni 0,0232 ha

**Oczyszczalnia ścieków**

1. Oczyszczalnia ścieków mechaniczno- biologiczna zlokalizowana na działkach ewidencyjnych nr 25/1, 31/5 w Wąwolnicy o łącznej powierzchni 1,2361 ha.

**Dochody z mienia gminy:**

1. dochody z dzierżawy, najmu mienia gminnego/lokale użytkowe, garaże, inne - 57.967,70 zł
2. dochody z najmu 2 lokali komunalnych – 8.811,16 zł
3. udziały w spółkach – 20.000,00 zł

Tabela 9. Dochody z dzierżawy i najmu

Dz. ewid.	Położenie	Powierzchnia (ha)	Czynsz dzierżawny/ rok /mc
278	Celejów	1,31	700,00 zł / rok
516/3	Zawada	0,7819	351,83 zł / rok
93/3, 93/5 (część nieruchomości)	Karmanowice	Część dz. ewid. 93/5 o pow. ok. 180 m <sup>2</sup> oraz droga dojazdowa o szerokości 3,5 m zlokalizowana na dz. ewid. 93/3	40.844,22 zł/ rok
285	Wąwolnica	Część pomieszczenia	14.106,92 zł /rok
86/9	Rąblów	0,1161	220,00 zł / rok
86/8	Rąblów	0,1161	220,00 zł / rok
Plac targowy	Wąwolnica	Opłata za korzystanie z energii elektrycznej w dniu targu	1.524,73 zł / rok
<b>SUMA</b>			<b>57.967,70 zł / rok 2025</b>

**Informacje ogólne dotyczące ZGK w Wąwolnicy:**

Tabela 10. Zakład Gospodarki Komunalnej

	31.12.2024 r.	31.12.2025 r.
Ilość sprzedanej wody	110 709,17 m <sup>3</sup>	114 485,20 m <sup>3</sup>
Przychód uzyskany ze sprzedaży wody	440 308,60 zł netto	467 479,55 zł netto
Przychód uzyskany z opłaty za ścieki	357 650,05 zł netto	409 283,33 zł netto
Opłata stała	102 858,57 zł netto	108 303,19 zł netto
Zadłużenie	26 771,59 zł	51 963,58 zł

## ROZDZIAŁ V - INFORMACJA O GOSPODARCE ODPADAMI

Na podstawie art. 3 ust. 1 – 8 ustawy z dnia 13 września 1996 r. o utrzymaniu czystości i porządku w gminach (Dz. U. z 2025 r. poz. 733) do obowiązkowych zadań gminy należy utrzymanie czystości i porządku na terenie gminy. Gmina ma obowiązek zapewnić czystość i porządek na swoim terenie i stworzyć warunki niezbędne do ich utrzymania, a w szczególności:

- Objąć wszystkich właścicieli nieruchomości na terenie gminy systemem gospodarowania odpadami komunalnymi;
- Nadzorować gospodarowanie odpadami komunalnymi, w tym realizację zadań powierzonych podmiotom odbierającym odpady komunalne od właścicieli nieruchomości;
- Ustanowić selektywne zbieranie odpadów komunalnych obejmujące co najmniej następujące frakcje odpadów: papieru, metalu, tworzyw sztucznych, szkła i opakowań wielomateriałowych oraz odpadów komunalnych ulegających biodegradacji;
- Stworzyć punkt selektywnego zbierania odpadów komunalnych w sposób zapewniający łatwy dostęp dla wszystkich mieszkańców gminy, który zapewni przyjmowanie następujących odpadów: przeterminowanych leków i chemikaliów, zużytych baterii i akumulatorów, zużytego sprzętu elektrycznego i elektronicznego, mebli i innych odpadów wielkogabarytowych, zużytych opon, odpadów zielonych oraz odpadów budowlanych i rozbiórkowych stanowiących odpady komunalne.

W 2025 r. tj. od 13.01.2025 r. przez okres 12 miesięcy usługę pn. „Odbiór i zagospodarowanie odpadów komunalnych z nieruchomości zamieszkałych na terenie Gminy Wąwolnica oraz dostarczonych do Punktu Selektywnej Zbiórki Odpadów Komunalnych”, zgodnie z umową IFE.271.1.16.2024 z dnia 13 stycznia 2025 r. świadczyła firma „Zakład Usług Komunalnych Sp. z o.o. z siedzibą w Kurowie, ul. Bartosza Głowackiego 43, 24-170 Kurów.

Łączna masa odebranych odpadów komunalnych wyniosła 710,66\* [Mg], łączna masa odpadów zebranych w Punkcie Selektywnej Zbiórki Odpadów Komunalnych zlokalizowanym pod adresem Zawada 19, 24-160 Wąwolnica wyniosła 174,96 Mg. Koszt usługi odbioru i zagospodarowania odpadów komunalnych zebranych na terenie gminy Wąwolnica w 2025 r. wyniósł 1.105.556,53 zł.

*\*Informacje o ilości odebranych odpadów w niniejszym raporcie pochodzą wyłącznie z kart przekazania odpadów komunalnych. W związku z tym, iż terminy składania sprawozdań przez podmioty odbierające odpady zostały przesunięte, gmina nie posiada sprawozdań złożonych przez podmioty odbierające odpady komunalne na podstawie których możliwe jest wyliczenie poziomów recyklingu, przygotowania do ponownego użycia i odzysku innymi metodami oraz metodami oraz ograniczenia masy odpadów komunalnych ulegających biodegradacji przekazanych do składowania.*

Tabela 11. Informacja o odebranych odpadach z nieruchomości zamieszkałych

Kod odpadów	Rodzaj odpadów	Masa odebranych odpadów komunalnych [Mg]
20 03 01	Niesegregowane (zmieszane) odpady komunalne	357,38
15 01 02	Opakowania z tworzyw sztucznych	104,5
20 01 08	Bioodpady	63,82
20 01 99	Popiół	40,26
15 01 01	Opakowania z papieru i tektury	15,62
15 01 07	Opakowania ze szkła	69,6
20 03 07	Odpady wielkogabarytowe	27,1
20 01 35*	Zużyte urządzenia elektryczne i elektroniczne inne niż wymienione w 20 01 21 i 20 01 23 zawierające niebezpieczne składniki	0,5
20 01 36	Zużyte urządzenia elektryczne i elektroniczne inne niż wymienione w 20 01 21, 20 01 23 i 20 01 35	1,92
20 02 01	Inne odpady nieulegające biodegradacji	29,96
<b>SUMA</b>		<b>710,66</b>

Tabela 12. Informacja o odpadach zebranych w Punkcie Selektywnej Zbiórki Odpadów Komunalnych

Kod odpadu	Rodzaj odpadu	Masa odebranych odpadów komunalnych [Mg]
17 09 04	Zmieszane odpady z budowy, remontów i demontażu	68,8
17 01 01	Odpady betonu oraz gruz betonowy z rozbiórki	23,4
20 03 07	Odpady wielkogabarytowe	48,24
16 01 03	Zużyte opony	11,76
20 01 36	Zużyte urządzenia elektryczne i elektroniczne inne niż wymienione w 20 01 21, 20 01 23 i 20 01 35	3,96
20 01 32	Leki inne niż wymienione w 200131	0,06
13 02 06	Inne oleje silnikowe, przekładniowe i smarowe	0,14
20 01 10	Odzież i tekstylia	18,6
<b>SUMA</b>		<b>174,96</b>

## Koszt utrzymania systemu gospodarki odpadami

Uchwałą Nr VI.41.24 Rady Gminy Wąwolnica z dnia 24 października 2024 r. w sprawie wyboru metody ustalenia opłaty za gospodarowanie odpadami komunalnymi oraz ustalenia wysokości tej opłaty ustalono, że opłata za gospodarowanie odpadami komunalnymi pobierana przez Gminę Wąwolnica od właścicieli nieruchomości, będzie zależna od liczby mieszkańców w gospodarstwie domowym:

1. ustalono stawkę opłaty za gospodarowanie odpadami komunalnymi zbieranymi i odbieranymi w sposób selektywny od jednego mieszkańca w wysokości 28 zł miesięcznie
2. ustalono stawkę opłaty za gospodarowanie odpadami komunalnymi zbieranymi i odbieranymi w sposób nieselektywny od jednego mieszkańca w wysokości 56 zł miesięcznie.

W 2023 r. zgodnie z uchwałą Nr XXX/230/22 Rady Gminy Wąwolnica z dnia 17 marca 2022 r. w sprawie zwolnienia z części opłaty za gospodarowanie odpadami komunalnymi właścicieli nieruchomości zabudowanych budynkami mieszkalnymi jednorodzinnymi kompostujących bioodpady stanowiące odpady komunalne w kompostowniku przydomowym ustalono, że:

1. zwalnia się w części z opłaty za gospodarowanie odpadami komunalnymi właścicieli nieruchomości zabudowanych budynkami mieszkalnymi jednorodzinnymi kompostujących bioodpady stanowiące odpady komunalne w kompostowniku przydomowym
2. ustalono częściowe zwolnienie z opłaty za gospodarowanie odpadami komunalnymi właścicieli nieruchomości w wysokości 2 zł miesięcznie od osoby.

W 2025 r. na podstawie złożonych przez mieszkańców gminy Wąwolnica deklaracji o wysokości opłaty za gospodarowanie odpadami komunalnymi dokonano przypisu w wysokości 1.102.524,00 zł.

Zaległości mieszkańców Gminy Wąwolnica z tytułu gospodarowania odpadami komunalnymi – 134.318,47 zł.

W 2025 r. w związku z podaniami złożonymi przez mieszkańców Gminy Wąwolnica umorzono 1.198,00 zł z tytułu gospodarowania odpadami komunalnymi.

W 2025 r. w związku z zaległościami wysłano do mieszkańców 207 upomnień oraz wystawiono 65 tytułów wykonawczych.

**ROZDZIAŁ VI - INFORMACJA O REALIZACJI INWESTYCJI****Tabela 13. Informacja na temat zrealizowanych inwestycji (zakończonych w 2025 r.**

Lp.	Nazwa zadania	Opis
1	Przebudowa sieci wodociągowej i budowa oświetlenia drogowego z przebudową nawierzchni ul. Dulęby w Wąwolnicy	Zakres prac uwzględnił przebudowę ulicy Dulęby na odcinku 223,03 m, wraz z wykonaniem nowej nawierzchni z kostki betonowej oraz jednostronnego chodnika. W ramach zadania zrealizowano przebudowę sieci wodociągowej o długości 462 m, wraz z przyłączami i hydrantami. Wykonano również budowę oświetlenia ulicznego obejmującą montaż 7 stylowych słupów aluminiowych z oprawami LED oraz linią kablową.
2	Przebudowa ujęcia wody w Rąbłowie gmina Wąwolnica	Kompleksowa przebudowa ujęcia wody w Rąbłowie obejmowała modernizację całej instalacji technologicznej, w tym budowę nowego zbiornika retencyjnego, wymianę pomp, rurociągów, instalacji dezynfekcji oraz wykonanie awaryjnego zasilania i instalacji fotowoltaicznej. W ramach zadania przebudowano również odcinek sieci wodociągowej, wykonano nową kanalizację lokalną oraz przeprowadzono szeroki zakres robót budowlanych w budynku stacji, obejmujący wymianę instalacji, stolarki, pokrycia dachu i wykonanie nowych posadzek i tynków. Całość uzupełniło zagospodarowanie terenu, w tym wymiana ogrodzenia, wykonanie opasek odwadniających, placów utwardzonych, oświetlenia zewnętrznego, monitoringu.
3	Modernizacja (przebudowa) drogi dojazdowej do gruntów rolnych w msc. Celejów na odcinkach :od km 0+000 do km 0+130 i od km 0+000 do km 0+065	Prace polegały na wzmocnieniu istniejącej nawierzchni z płyt JOMB poprzez ułożenie podbudowy z kruszywa i nowych warstw bitumicznych. Wzdłuż jezdni wykonano pobocza z kruszywa.
4	Modernizacja drogi gminnej w msc. Grabówki	Roboty budowlane polegały wykonaniu nowej podbudowy oraz warstw asfaltowych. W ramach prac zamontowano krawężniki, umocniono skarpę gruntocementem i wykonano ściek krawężnikowy odprowadzający wodę.
7	Projekt "Cyfrowe Lubelskie". Rozwój usług elektronicznych oraz wzmocnienie stopnia cyfryzacji urzędów w gminach subregionu puławskiego.	Realizacja projektu polegała na zakupie i rozbudowie systemów informatycznych oraz uruchomieniu nowych e-usług dla mieszkańców w ramach programu „Cyfrowe Lubelskie”. Wykonano wdrożenia i modernizacje oprogramowania dziedzinowego, portalu e-usług, systemu rekrutacji zdalnych, integrację EZD oraz migrację danych. Zadanie obejmowało także doposażenie serwerowni w nowy serwer i urządzenie UTM, co zwiększyło bezpieczeństwo i dostępność usług cyfrowych w gminie.

Lp.	Nazwa zadania	Opis
8	Zakup minikoparki wraz z lawetą w ramach Programu Ochrony Ludności i Obrony Cywilnej na lata 2025-2026	Zakupiono minikoparkę wraz z lawetą na potrzeby Gminy Wąwolnica w ramach rządowego Programu Ochrony Ludności i Obrony Cywilnej na lata 2025–2026. Sprzęt zwiększa możliwości gminy w zakresie reagowania kryzysowego, usuwania skutków zdarzeń pogodowych, prowadzenia prac porządkowych oraz zabezpieczania infrastruktury. Wyposażenie to stanowi element wzmocnienia lokalnego systemu bezpieczeństwa i gotowości operacyjnej.
9	Zakup namiotu magazynowego w ramach Programu Ochrony Ludności i Obrony Cywilnej na lata 2025-2026	W ramach rządowego Programu Ochrony Ludności i Obrony Cywilnej na lata 2025–2026 gmina zakupiła namiot magazynowy przeznaczony do zabezpieczenia sprzętu, materiałów i wyposażenia wykorzystywanego w działaniach kryzysowych. Namiot zwiększa możliwości operacyjne gminy, zapewniając mobilną i odporną na warunki atmosferyczne przestrzeń do przechowywania zasobów niezbędnych podczas akcji ratowniczych i sytuacji nadzwyczajnych. Zakup stanowi element wzmocnienia lokalnego systemu bezpieczeństwa i gotowości reagowania.
10	Dotacja celowa na zakup samochodu pożarniczego dla OSP Karmanowice	Udzielono wsparcia finansowego na zakup samochodu ratowniczo-gaśniczego dla OSP w Karmanowicach, co umożliwiło jednostce pozyskanie nowoczesnego pojazdu zwiększającego skuteczność działań ratowniczych i bezpieczeństwo mieszkańców. Zakupiony samochód poprawia gotowość operacyjną OSP, skraca czas reakcji na zdarzenia oraz wzmocnia lokalny system ochrony przeciwpożarowej i zarządzania kryzysowego. Dotacja stanowiła istotny wkład gminy w rozwój wyposażenia służb ochotniczych i podniesienie poziomu bezpieczeństwa publicznego.
11	Budowa oświetlenia drogowego przy drodze wojewódzkiej nr 830 w msc. Zgórzyńskie -Rogalów	Zakończono etap opracowania dokumentacji projektowej. Dokumentacja określa lokalizację punktów świetlnych, przebieg linii kablowej oraz rozwiązania techniczne poprawiające bezpieczeństwo na odcinku drogi wojewódzkiej.
12	Budowa oświetlenia drogowego w msc. Rąblów	Zakończono pierwszy etap budowy oświetlenia drogowego w Rąblowie. Inwestycja finansowana była ze środków funduszu sołeckiego Rąblowa.
13	Rewitalizacja zabytkowych budynków Domu Parafialnego i Organistówki Parafii Rzymskokatolickiej pw. Św. Wojciecha BN w Wąwolnicy	Realizacja zadania rewitalizacji zabytkowych budynków Domu Parafialnego i Organistówki została przeprowadzona w formule „zaprojektuj i wybuduj”, obejmując przygotowanie pełnej dokumentacji projektowej wraz z wymaganymi uzgodnieniami i decyzjami konserwatorskimi oraz budowlanymi. Wykonano kompleksowe prace

Lp.	Nazwa zadania	Opis
		<p>konserwatorskie, restauratorskie i budowlane, przywracając obiektom ich historyczne walory oraz zapewniając właściwe zabezpieczenie techniczne. Zadanie objęło również zagospodarowanie terenu i dostosowanie obiektów do współczesnych standardów użytkowych, przy zachowaniu ich zabytkowego charakteru. Prace dotyczyły Domu Parafialnego, Organistówki, Kaplicy NMP oraz dwóch ołtarzy w Bazylice.</p>
14	<p>Budowa placu zabaw w Łopatkach</p>	<p>W ramach zadania zakupiono trzy certyfikowane urządzenia placu zabaw: zestaw zabawowy, huśtawkę oraz karuzelę czteroramienną z siedziskami. Zakupione wyposażenie zapewnia bezpieczną i atrakcyjną przestrzeń rekreacyjną dla dzieci, dostosowaną do współczesnych standardów użytkowych.</p>

## **ROZDZIAŁ VII - REALIZACJA POLITYK, PROGRAMÓW I STRATEGII**

### **Program Usuwania Azbestu**

Gmina posiada Program Usuwania Azbestu. W ramach tego programu została podpisana umowa partnerska z Urzędem Marszałkowskim Województwa Lubelskiego, realizacja tego programu wykonana zostanie w 2026 r.

W 2025 r. zrealizowano program ze środków finansowych Wojewódzkiego Funduszu Ochrony Środowiska i Gospodarki Wodnej w Lublinie w ramach „Ogólnopolskiego programu finansowania usuwania wyrobów zawierających azbest. Część 2. Przedsięwzięcia w zakresie zbierania, transportu oraz unieszkodliwiania odpadów zawierających azbest realizowane w gospodarstwach rolnych”. Zabrano i zdeponowano 86 Mg wyrobów zawierających azbest z 18 gospodarstw rolnych z terenu gminy Wąwolnica, które otrzymały wsparcie ze środków KPO.

### **Program opieki nad zwierzętami bezdomnymi**

Rada Gminy rokrocznie uchwała program opieki nad zwierzętami bezdomnymi oraz zapobiegania bezdomności zwierząt. Realizując go w 2025 roku gmina udzielała doraźnych zleceń na odławianie bezdomnych zwierząt, pomoc zwierzętom z wypadków drogowych. Udzielono pomocy siedmiu psom i sześćdziesięciu kotom. Zwierzęta przekazano do schroniska lub do adopcji osobom prywatnym. Zwierzęta przekazane do adopcji były sterylizowane i szczepione na koszt gminy. Na powyższe cele w 2025 r. wydatkowano z budżetu gminy 54 292,78 zł.

### **Gminny Program Profilaktyki i Rozwiązywania Problemów Alkoholowych oraz Przeciwdziałania Narkomanii w Gminie Wąwolnica na lata 2023-2025**

#### **Dział 851 – Ochrona zdrowia**

Gminny Program Profilaktyki i Rozwiązywania Problemów Alkoholowych oraz Przeciwdziałania Narkomanii w Gminie Wąwolnica na lata 2023-2025 został przyjęty Uchwałą nr XXXIX/286/23 Rady Gminy Wąwolnica z dnia 21 lutego 2023 r.

Źródłem finansowania zadań wynikających z Gminnego Programu Profilaktyki i Rozwiązywania Problemów Alkoholowych oraz Przeciwdziałania Narkomanii są środki finansowe budżetu gminy uzyskane z tytułu rocznych opłat za korzystanie z zezwoleń na sprzedaż napojów alkoholowych oraz środki finansowe uzyskane w 2025 roku przez gminę z tytułu opłat w części, o której mowa w art. 9<sup>2</sup> ust. 11, oraz z dodatkowej opłaty, o której mowa w art. 9<sup>2</sup> ust. 21 ustawy o wychowaniu w trzeźwości i przeciwdziałaniu alkoholizmowi (od sprzedaży napojów alkoholowych w opakowaniach jednostkowych o ilości nominalnej napoju nieprzekraczającej 300 ml).

#### **Rozdział 85154 – Przeciwdziałanie alkoholizmowi**

Zaplanowane wydatki zamknęły się kwotą 101 600,49 zł

Wydatki związane z funkcjonowaniem Gminnej Komisji ds. rozwiązywania problemów alkoholowych przeznaczone zostały na:

- opinie biegłych sądowych przeprowadzone w przedmiocie uzależnienia od alkoholu,
- wnioski złożone do Sądu Rejonowego w przedmiocie zastosowania obowiązku poddania się leczeniu w zakładzie leczenia odwykowego,
- diety członków Gminnej Komisji ds. rozwiązywania problemów alkoholowych,
- działalność psychoterapeuty ds. terapii uzależnień.

Realizując zadania w zakresie działalności wychowawczo-profilaktycznej wśród dzieci i młodzieży oraz szerzenia działań profilaktycznych wśród dorosłych mieszkańców gminy Wąwolnica wsparcie otrzymały poniższe instytucje/stowarzyszenia:

- Zespół Szkolno Przedszkolny w Wąwolnicy
- Szkoła Podstawowa w Karmanowicach
- Gminny Dom Kultury w Wąwolnicy
- Biblioteka Gminna w Wąwolnicy
- OSP Łopatki
- KGW Bartkowiec
- KGW Karmanowice
- KGW Babki z pomysłem z Wąwolnicy
- Świetlica wiejska w Rąbłowie
- Stowarzyszenie Wokół Bystrej

### **Rozdział 85153 – Zwalczanie narkomanii**

Zaplanowane wydatki zamknęły się kwotą 1 500,00 zł

W ramach działań związanych z profilaktyką narkomanii zakupiono ulotki i materiały profilaktyczne, które zostały przekazane do placówek oświatowych z terenu Gminy, Ośrodka Pomocy Społecznej w Wąwolnicy oraz Gminnego Domu Kultury w Wąwolnicy.

Łączna suma środków wydatkowana na zadania z zakresu profilaktyki alkoholowej w 2025 roku wyniosła 103 100,49 zł.

## ROZDZIAŁ VIII - GOSPODARKA PRZESTRZENNA W GMINIE WĄWOLNICA

### Plany miejscowe

W Gminie Wąwolnica pokrycie planami wynosi 100% powierzchni gminy.

Według stanu z dnia 31 grudnia 2024 r. gmina Wąwolnica posiada 24 obowiązujące miejscowe plany zagospodarowania przestrzennego.

Najskuteczniejszym instrumentem kształtowania ładu przestrzennego, dającym możliwość realizacji polityki przestrzennej określonej w studium są plany miejscowe. Plany stwarzają możliwość skoordynowania ruchu inwestycyjnego z wymogami ładu i porządku przestrzennego oraz korzystnie wpływają na procesy zachodzące w sferze obrotu nieruchomościami. Uchwalanie miejscowych planów zagospodarowania przestrzennego należy do wyłącznej właściwości rady gminy zgodnie z art. 20 ustawy z dnia 27 marca 2003 r. o planowaniu i zagospodarowaniu przestrzennym (Dz. U. z 2023 r. poz. 977 z późn. zm.). Miejscowe plany zagospodarowania przestrzennego są aktami prawa miejscowego, procedurę ich uchwalenia określa art. 20 ustawy o planowaniu i zagospodarowaniu przestrzennym z dnia z dnia 27 marca 2003 r. (Dz. U. z 2023 r. poz. 977 z późn. zm.),

1. Plan Zagospodarowania Przestrzennego Gminy Wąwolnica uchwalony przez Radę Gminy Wąwolnica uchwałą Nr XXXVIII/249/02 z dnia 12 września 2002 r. ogłoszonym w Dzienniku Urzędowym Województwa Lubelskiego Nr 122 z dnia 18 października 2002 r. zmienionym uchwałą Nr XXXII/195/06 z dnia 2 marca 2006 r. ogłoszoną w Dzienniku Urzędowym Województwa Lubelskiego Nr 91 z dnia 17 maja 2006 r,
2. Zmiana miejscowego planu zagospodarowania przestrzennego Gminy Wąwolnica uchwalona uchwałą Nr XXXII/195/06 Rady Gminy Wąwolnica z dnia 2 marca 2006 r. ogłoszona w Dzienniku Urzędowym Województwa Lubelskiego Nr 91 z dnia 17 maja 2006 r.
3. Plan Zagospodarowania Przestrzennego Ośrodka Gminnego Wąwolnica uchwalony przez Radę Gminy Wąwolnica uchwałą Nr XXXVIII/250/02 z dnia 12 września 2002 r. ogłoszoną w Dzienniku Urzędowym Województwa Lubelskiego Nr 122 z dnia 18 października 2002 r. poz. 2647 zmienioną uchwałą Nr XXXII/196/06 Rady Gminy Wąwolnica z dnia 2 marca 2006 r. ogłoszoną w Dzienniku Urzędowym Województwa Lubelskiego Nr 92 z dnia 24 maja 2006 r. poz. 1647 zmienioną uchwałą Nr VII/31/15 Rady Gminy Wąwolnica z dnia 28 maja 2015 r. ogłoszoną w Dzienniku Urzędowym Województwa Lubelskiego z dnia 25 września 2015 r. poz. 2935 skorygowaną rozstrzygnięciem nadzorczym Nr PN-II.4131.299.2015 Wojewody Lubelskiego z dnia 9 lipca 2015 r. ogłoszonym w Dzienniku Urzędowym Województwa Lubelskiego z dnia 25 września 2015 r. poz. 2920 i uchwałą zmieniającą Nr IX/48/15 Rady Gminy Wąwolnica z dnia 27 sierpnia 2015 r. ogłoszoną w Dzienniku Urzędowym Województwa Lubelskiego z dnia 30 września 2015 r. poz. 2961,
4. Plan Zagospodarowania Przestrzennego Gminy Wąwolnica uchwalony przez Radę Gminy Wąwolnica uchwałą Nr XXXVIII/249/02 z dnia 12 września 2002 r. ogłoszonym w Dzienniku Urzędowym Województwa Lubelskiego Nr 122 z dnia 18 października 2002 r. zmienionym uchwałą Nr XXXII/195/06 z dnia 2 marca 2006 r. ogłoszoną w Dzienniku Urzędowym Województwa Lubelskiego Nr 91 z dnia 17 maja 2006 r. oraz uchwałą Nr XXI/103/08 z dnia 14 lipca 2008 r. ogłoszoną w Dzienniku Urzędowym Województwa Lubelskiego Nr 104 z poz.

- 2630 z dnia 09 września 2008 r. (Zmiana Miejscowego Planu Zagospodarowania Przestrzennego Gminy Wąwolnica, obejmująca obszar „Celejów” część I),
5. Plan Zagospodarowania Przestrzennego Gminy Wąwolnica uchwalony przez Radę Gminy Wąwolnica uchwałą Nr XXXVIII/249/02 z dnia 12 września 2002 r. ogłoszonego w Dzienniku Urzędowym Województwa Lubelskiego Nr 122 z dnia 18 października 2002 r. zmienionego uchwałą Nr XXXII/195/06 z dnia 2 marca 2006 r. ogłoszoną w Dzienniku Urzędowym Województwa Lubelskiego Nr 91 z dnia 17 maja 2006 r. oraz uchwałą Nr XLII/214/10 z dnia 31 sierpnia 2010 r. ogłoszoną w Dzienniku Urzędowym Województwa Lubelskiego Nr 126 poz. 2170 z dnia 8 listopada 2010 r. w sprawie uchwalenia zmiany miejscowego planu zagospodarowania przestrzennego gminy Wąwolnica, obejmującej obszar „Celejów” część II/a,
  6. Plan Zagospodarowania Przestrzennego Gminy Wąwolnica uchwalony przez Radę Gminy Wąwolnica uchwałą Nr XXXVIII/249/02 z dnia 12 września 2002 r. ogłoszonym w Dzienniku Urzędowym Województwa Lubelskiego Nr 122 z dnia 18 października 2002 r. zmienionym uchwałą Rady Gminy Wąwolnica Nr VI/31/11 z dnia 16 maja 2011 r., ogłoszoną w Dzienniku Urzędowym Województwa Lubelskiego Nr 102 poz. 1827 z dnia 15 lipca 2011 r. (Zmiany Miejscowego Planu Zagospodarowania Przestrzennego Gminy Wąwolnica obejmującego obszar „Celejów” część II/b),
  7. Plan Zagospodarowania Przestrzennego Gminy Wąwolnica uchwalony przez Radę Gminy Wąwolnica uchwałą Nr XXXVIII/201/2014 z dnia 26 sierpnia 2014 r. – Miejscowość Rąbłów,
  8. Plan Zagospodarowania Przestrzennego Gminy Wąwolnica uchwalony przez Radę Gminy Wąwolnica uchwałą Nr XXXVIII/202/2014 z dnia 26 sierpnia 2014 r. – Miejscowość Kolonia Łopatki, działka nr 121/5,
  9. Plan Zagospodarowania Przestrzennego Gminy Wąwolnica uchwalony przez Radę Gminy Wąwolnica uchwałą Nr XXXVIII/249/02 z dnia 12 września 2002 r. ogłoszonym w Dzienniku Urzędowym Województwa Lubelskiego Nr 122 z dnia 18 października 2002 r. zmienionym uchwałą Nr XXXII/195/06 z dnia 2 marca 2006 r. ogłoszoną w Dzienniku Urzędowym Województwa Lubelskiego Nr 91 z dnia 17 maja 2006 r. oraz uchwałą Nr X/51/15 z dnia 26 października 2015 r. ogłoszoną w Dzienniku Urzędowym Województwa Lubelskiego z 12 lutego 2016 r., poz. 730 (Miejscowy Plan Zagospodarowania Przestrzennego miejscowość Rogalów),
  10. Plan Zagospodarowania Przestrzennego Gminy Wąwolnica uchwalony przez Radę Gminy Wąwolnica uchwałą Nr XXXVIII/249/02 z dnia 12 września 2002 r. ogłoszonym w Dzienniku Urzędowym Województwa Lubelskiego Nr 122 z dnia 18 października 2002r. zmienionym uchwałą Nr XXXII/195/06 z dnia 2 marca 2006 r. ogłoszoną w Dzienniku Urzędowym Województwa Lubelskiego Nr 91 z dnia 17 maja 2006 r. oraz uchwałą Nr X/53/15 z dnia 26 października 2015 r. ogłoszoną w Dzienniku Urzędowym Województwa Lubelskiego z 12 lutego 2016 r., poz. 731 (Miejscowy Plan Zagospodarowania Przestrzennego miejscowość Celejów),
  11. Plan Zagospodarowania Przestrzennego Gminy Wąwolnica uchwalony przez Radę Gminy Wąwolnica uchwałą Nr XXXVIII/249/02 z dnia 12 września 2002 r. ogłoszonym w Dzienniku Urzędowym Województwa Lubelskiego Nr 122 z dnia 18 października 2002 r. zmienionym uchwałą Nr XXXII/195/06 z dnia 2 marca 2006 r. ogłoszoną w Dzienniku Urzędowym

- Województwa Lubelskiego Nr 91 z dnia 17 maja 2006 r. oraz uchwałą Nr X/55/15 z dnia 26 października 2015 r. ogłoszoną w Dzienniku Urzędowym Województwa Lubelskiego z 12 lutego 2016 r., poz. 732 (Miejscowy Plan Zagospodarowania Przestrzennego miejscowość Stanisławka),
12. Plan Zagospodarowania Przestrzennego Gminy Wąwolnica uchwalony przez Radę Gminy Wąwolnica uchwałą Nr XXXVIII/249/02 z dnia 12 września 2002 r. ogłoszonym w Dzienniku Urzędowym Województwa Lubelskiego Nr 122 z dnia 18 października 2002 r. zmienionym uchwałą Nr XXXII/195/06 z dnia 2 marca 2006 r. ogłoszoną w Dzienniku Urzędowym Województwa Lubelskiego Nr 91 z dnia 17 maja 2006 r. oraz uchwałą Nr X/57/15 z dnia 26 października 2015 r. ogłoszoną w Dzienniku Urzędowym Województwa Lubelskiego z 12 lutego 2016 r., poz. 733 (Miejscowy Plan Zagospodarowania Przestrzennego miejscowość Rąblów cz. I),
  13. Plan Zagospodarowania Przestrzennego Gminy Wąwolnica uchwalony przez Radę Gminy Wąwolnica uchwałą Nr XXXVIII/249/02 z dnia 12 września 2002 r. ogłoszonym w Dzienniku Urzędowym Województwa Lubelskiego Nr 122 z dnia 18 października 2002 r. zmienionym uchwałą Nr XXXII/195/06 z dnia 2 marca 2006r. ogłoszoną w Dzienniku Urzędowym Województwa Lubelskiego Nr 91 z dnia 17 maja 2006 r. oraz uchwałą Nr X/59/15 z dnia 26 października 2015 r. ogłoszoną w Dzienniku Urzędowym Województwa Lubelskiego z 12 lutego 2016 r., poz. 734 (Miejscowy Plan Zagospodarowania Przestrzennego miejscowość Rąblów cz. II),
  14. Plan Zagospodarowania Przestrzennego Gminy Wąwolnica uchwalony przez Radę Gminy Wąwolnica uchwałą Nr XXXVIII/249/02 z dnia 12 września 2002 r. ogłoszonym w Dzienniku Urzędowym Województwa Lubelskiego Nr 122 z dnia 18 października 2002r. zmienionym uchwałą Nr XXXII/195/06 z dnia 2 marca 2006 r. ogłoszoną w Dzienniku Urzędowym Województwa Lubelskiego Nr 91 z dnia 17 maja 2006r. oraz uchwałą Nr X/61/15 z dnia 26 października 2015 r. ogłoszoną w Dzienniku Urzędowym Województwa Lubelskiego z 10 lutego 2016 r., poz. 713 (Miejscowy Plan Zagospodarowania Przestrzennego miejscowość Łopatki Kol./ Karmanowice),
  15. Plan Zagospodarowania Przestrzennego Gminy Wąwolnica uchwalony przez Radę Gminy Wąwolnica uchwałą Nr XXXVIII/249/02 z dnia 12 września 2002 r. ogłoszonym w Dzienniku Urzędowym Województwa Lubelskiego Nr 122 z dnia 18 października 2002 r. zmienionym uchwałą Nr XXXII/195/06 z dnia 2 marca 2006 r. ogłoszoną w Dzienniku Urzędowym Województwa Lubelskiego Nr 91 z dnia 17 maja 2006r. oraz uchwałą Nr X/63/15 z dnia 26 października 2015 r. ogłoszoną w Dzienniku Urzędowym Województwa Lubelskiego z 12 lutego 2016 r., poz. 753 (Miejscowy Plan Zagospodarowania Przestrzennego w miejscowości Grabówki),
  16. Plan Zagospodarowania Przestrzennego Gminy Wąwolnica uchwalony przez Radę Gminy Wąwolnica uchwałą Nr XXXVIII/249/02 z dnia 12 września 2002 r. ogłoszonym w Dzienniku Urzędowym Województwa Lubelskiego Nr 122 z dnia 18 października 2002 r. zmienionym uchwałą Nr XXXII/195/06 z dnia 2 marca 2006 r. ogłoszoną w Dzienniku Urzędowym Województwa Lubelskiego Nr 91 z dnia 17 maja 2006 r. oraz uchwałą Nr X/65/15 z dnia 26 października 2015 r. ogłoszoną w Dzienniku Urzędowym Województwa Lubelskiego z 12 lutego 2016 r., poz. 754 (Miejscowy Plan Zagospodarowania Przestrzennego w miejscowości Wąwolnica),

17. Plan Zagospodarowania Przestrzennego Gminy Wąwolnica uchwalony przez Radę Gminy Wąwolnica uchwałą Nr XXXVIII/249/02 z dnia 12 września 2002 r. ogłoszonym w Dzienniku Urzędowym Województwa Lubelskiego Nr 122 z dnia 18 października 2002 r. zmienionym uchwałą Nr XXXII/195/06 z dnia 2 marca 2006 r. ogłoszoną w Dzienniku Urzędowym Województwa Lubelskiego Nr 91 z dnia 17 maja 2006 r. oraz uchwałą Nr X/67/15 z dnia 26 października 2015 r. ogłoszoną w Dzienniku Urzędowym Województwa Lubelskiego z 12 lutego 2016 r., poz. 755 (Miejscowy Plan Zagospodarowania Przestrzennego miejscowość Celejów),
18. Plan Zagospodarowania Przestrzennego Gminy Wąwolnica uchwalony przez Radę Gminy Wąwolnica uchwałą Nr XXXVIII/249/02 z dnia 12 września 2002 r. ogłoszonym w Dzienniku Urzędowym Województwa Lubelskiego Nr 122 z dnia 18 października 2002 r. zmienionym uchwałą Nr XXXII/195/06 z dnia 2 marca 2006 r. ogłoszoną w Dzienniku Urzędowym Województwa Lubelskiego Nr 91 z dnia 17 maja 2006 r. oraz uchwałą Nr XV/92/16 z dnia 17 marca 2016 r. ogłoszoną w Dzienniku Urzędowym Województwa Lubelskiego z 12 maja 2016 r., poz. 1928 (Miejscowy Plan Zagospodarowania Przestrzennego dla terenu położonego w miejscowości Rogalów etap I),
19. Planu Zagospodarowania Przestrzennego Gminy Wąwolnica uchwalonego przez Radę Gminy Wąwolnica uchwałą Nr XXXVIII/249/02 z dnia 12 września 2002 r. ogłoszonego w Dzienniku Urzędowym Województwa Lubelskiego Nr 122 z dnia 18 października 2002 r. zmienionego uchwałą Nr XXXII/195/06 z dnia 2 marca 2006 r. ogłoszoną w Dzienniku Urzędowym Województwa Lubelskiego Nr 91 z dnia 17 maja 2006 r. zmienionym uchwałą Rady Gminy Wąwolnica Nr XXV/160/17 z dnia 9 marca 2017 r., ogłoszoną w Dzienniku Urzędowym Województwa Lubelskiego poz. 2349 z dnia 16 maja 2017 r. (Zmiana Miejscowego Planu Zagospodarowania Przestrzennego Gminy Wąwolnica etap II – Miejscowy Plan Zagospodarowania Przestrzennego, Miejscowość Zarzeka),
20. Plan Zagospodarowania Przestrzennego Gminy Wąwolnica uchwalony przez Radę Gminy Wąwolnica uchwałą Nr XXXVIII/249/02 z dnia 12 września 2002 r. ogłoszonego w Dzienniku Urzędowym Województwa Lubelskiego Nr 122 z dnia 18 października 2002r. zmienionego uchwałą Nr XXXII/195/06 z dnia 2 marca 2006 r. ogłoszoną w Dzienniku Urzędowym Województwa Lubelskiego Nr 91 z dnia 17 maja 2006 r. i Uchwały Nr XI/74/15 Rady Gminy Wąwolnica z dnia 5 listopada 2015 r. zmieniającej uchwałę Nr XXXVIII/205/14 Rady Gminy Wąwolnica z dnia 26 sierpnia 2014 r. w sprawie przystąpienia do zmiany miejscowego planu zagospodarowania przestrzennego Gminy Wąwolnica oraz Uchwały Nr XXXVIII/230/18 Rady Gminy Wąwolnica z dnia 10 maja 2018 r. zmieniającej uchwałę Nr XXXVIII/205/14 Rady Gminy Wąwolnica z dnia 26 sierpnia 2014 r. w sprawie przystąpienia do zmiany miejscowego planu zagospodarowania przestrzennego Gminy Wąwolnica zmienionym uchwałą Rady Gminy Wąwolnica Nr XI/70/19 z dnia 29 października 2019 r., ogłoszoną w Dzienniku Urzędowym Województwa Lubelskiego poz. 2349 z dnia 14.12.2019 r. poz. 7507 skorygowaną rozstrzygnięciem nadzorczym Wojewody Lubelskiego Nr IF-II.4131.16.2019 z dnia 6 grudnia 2019 r.,
21. Plan Zagospodarowania Przestrzennego Gminy Wąwolnica uchwalony przez Radę Gminy Wąwolnica uchwałą Nr XXXVIII/249/02 z dnia 12 września 2002 r. ogłoszonego w Dzienniku Urzędowym Województwa Lubelskiego Nr 122 z dnia 18 października 2002 r. zmienionego uchwałą Nr XXXII/195/06 z dnia 2 marca 2006 r. ogłoszoną w Dzienniku Urzędowym Województwa Lubelskiego Nr 91 z dnia 17 maja 2006 r. i Uchwały Nr XI/74/15 Rady Gminy

Wąwolnica z dnia 5 listopada 2015 r. zmieniającej uchwałę Nr XXXVIII/205/14 Rady Gminy Wąwolnica z dnia 26 sierpnia 2014 r. w sprawie przystąpienia do zmiany miejscowego planu zagospodarowania przestrzennego Gminy Wąwolnica oraz Uchwały Nr XXXVIII/230/18 Rady Gminy Wąwolnica z dnia 10 maja 2018 r. zmieniającej uchwałę Nr XXXVIII/205/14 Rady Gminy Wąwolnica z dnia 26 sierpnia 2014 r. w sprawie przystąpienia do zmiany miejscowego planu zagospodarowania przestrzennego Gminy Wąwolnica zmienionym uchwałą Rady Gminy Wąwolnica Nr XI/71/2019 z dnia 29 października 2019 r., ogłoszoną w Dzienniku Urzędowym Województwa Lubelskiego poz. 2349 z dnia 14.12.2019 r. poz. 7508 skorygowaną rozstrzygnięciem nadzorczym Wojewody Lubelskiego Nr IF-II.4131.15.2019. z dnia 6 grudnia 2019 r.,

22. Plan Zagospodarowania Przestrzennego Gminy Wąwolnica uchwalony przez Radę Gminy Wąwolnica uchwałą Nr XXXVIII/249/02 z dnia 12 września 2002r. ogłoszonym w Dzienniku Urzędowym Województwa Lubelskiego Nr 122 z dnia 18 października 2002r. zmieniony uchwałą Nr XXXII/195/06 z dnia 2 marca 2006r. ogłoszoną w Dzienniku Urzędowym Województwa Lubelskiego Nr 91 z dnia 17 maja 2006r. oraz zmienionym uchwałą Nr XXV/183/21 z dnia 26 sierpnia 2021r. ogłoszoną w Dzienniku Urzędowym Województwa Lubelskiego z 04.10.2021 r. pod pozycją 4005 (zmiana miejscowego planu zagospodarowania przestrzennego Gminy Wąwolnica w obszarze miejscowości: Rąblów, Grabówki, Bartłomiejowice, Stanisławka i Zarzeka) skorygowaną rozstrzygnięciem nadzorczym NR IF-II.4131.17.2021 Wojewody Lubelskiego z dnia 27 września 2021r.,
23. Plan Zagospodarowania Przestrzennego Gminy Wąwolnica uchwalony przez Radę Gminy Wąwolnica uchwałą Nr XXXVIII/249/02 z dnia 12 września 2002r. ogłoszonym w Dzienniku Urzędowym Województwa Lubelskiego Nr 122 z dnia 18 października 2002r. zmieniony uchwałą Nr XXXII/195/06 z dnia 2 marca 2006r. ogłoszoną w Dzienniku Urzędowym Województwa Lubelskiego Nr 91 z dnia 17 maja 2006r. oraz zmienionym uchwałą Nr XXIX/216/21 z dnia 30 grudnia 2021r. ogłoszoną w Dzienniku Urzędowym Województwa Lubelskiego z 10.02.2022 r. pod pozycją 779 (zmiana miejscowego planu zagospodarowania przestrzennego Gminy Wąwolnica w obszarze miejscowości: Celejów, Karmanowice, Kębło i Kolonia Łopatki) skorygowaną rozstrzygnięciem nadzorczym NR IF-II.4131.8.2022 Wojewody Lubelskiego z dnia 10 lutego 2022r.
24. Plan Zagospodarowania Przestrzennego Gminy Wąwolnica uchwalony przez Radę Gminy Wąwolnica uchwałą Nr XXXVIII/249/02 z dnia 12 września 2002r. ogłoszonym w Dzienniku Urzędowym Województwa Lubelskiego Nr 122 z dnia 18 października 2002r. zmieniony uchwałą Nr XXXII/195/06 z dnia 2 marca 2006r. ogłoszoną w Dzienniku Urzędowym Województwa Lubelskiego Nr 91 z dnia 17 maja 2006r. oraz zmienionym uchwałą Nr III/21/24 z dnia 20 czerwca 2024r. ogłoszoną w Dzienniku Urzędowym Województwa Lubelskiego z 22.07.2024 r. pod pozycją 3883 w sprawie uchwalenia miejscowego planu zagospodarowania przestrzennego, miejscowość Kębło.

### Plany w trakcie realizacji

Na dzień 31.12.2025 r. w procedowaniu znajdują się następujące uchwały:

1. Uchwała XXXVIII/205/14 Rady Gminy Wąwolnica z dnia 26 sierpnia 2014 r. – tereny Celejów, Rąblów, Rogalów, Wąwolnica Kol. – II etap,

2. Projekt miejscowego planu zagospodarowania przestrzennego Gminy Wąwolnica dla wybranych 79 obszarów (I etap zmian) w związku z podjętą uchwałą Nr XLIII/321/23 Rady Gminy Wąwolnica z dnia 24 sierpnia 2023r. w sprawie przystąpienia do sporządzenia miejscowego planu przestrzennego Gminy Wąwolnica,
3. Projekt miejscowego planu zagospodarowania przestrzennego Gminy Wąwolnica w obszarze Bartłomiejowic w związku z podjętą uchwałą Nr XLIII/322/23 Rady Gminy Wąwolnica z dnia 24 sierpnia 2023r. w sprawie przystąpienia do sporządzenia miejscowego planu przestrzennego Gminy Wąwolnica dla obszaru położonego w Bartłomiejowicach.
4. Uchwała X.66.25 rady Miejskiej w Wąwolnicy z dnia 27.03.2025 r. w sprawie przystąpienia do sporządzenia planu ogólnego Gminy Wąwolnica.

### Studium uwarunkowań i kierunków zagospodarowania przestrzennego

Studium uwarunkowań i kierunków zagospodarowania przestrzennego jest planistycznym aktem kierownictwa wewnętrznego, określa politykę przestrzenną gminy i wiąże organy gminy przy sporządzaniu planów miejscowych. Studium jest dokumentem planistycznym sporządzanym w celu określenia kierunków i sposobów działania organów gminy w sprawie nakreślenia polityki przestrzennej gminy, w tym lokalnych zasad zagospodarowania przestrzennego. Określa wizję i cele rozwoju przestrzennego gminy.

*Studium uwarunkowań i kierunków zagospodarowania przestrzennego gminy Wąwolnica* zostało uchwalone uchwałą Nr XXXIX/255/02 Rady Gminy Wąwolnicy z dnia 5 października 2002r. Do dnia 31.12.2025 r. uchwalono 4 zmiany studium:

- zmianę *Studium uwarunkowań i kierunków zagospodarowania przestrzennego gminy Wąwolnica* uchwaloną uchwałą Nr XVIII/91/08 Rady Gminy Wąwolnica z dnia 28 kwietnia 2008 r.
- zmianę *Studium uwarunkowań i kierunków zagospodarowania przestrzennego gminy Wąwolnica* uchwaloną uchwałą Nr XIX/108/12 Rady Gminy Wąwolnica z dnia 30 października 2012 r.
- zmianę *Studium uwarunkowań i kierunków zagospodarowania przestrzennego gminy Wąwolnica* uchwaloną uchwałą Nr XXXVIII/206/14 Rady Gminy Wąwolnica z dnia 26 sierpnia 2014 r.
- zmianę *Studium uwarunkowań i kierunków zagospodarowania przestrzennego gminy Wąwolnica* uchwaloną uchwałą Nr III/22/24 Rady Gminy Wąwolnica z dnia 20 czerwca 2024 r.

### Analiza zmian w zagospodarowaniu przestrzennym i oceny aktualności Studium i MPZP

Obowiązek oceny aktualności studium uwarunkowań i kierunków zagospodarowania przestrzennego i miejscowych planów zagospodarowania przestrzennego, uwzględniającej analizę zmian w zagospodarowaniu przestrzennym, wynika bezpośrednio z zapisów ustawy o planowaniu i zagospodarowaniu przestrzennym. Zgodnie z art. 32 ust. 1 ustawy z dnia 27 marca 2003 roku o planowaniu i zagospodarowaniu przestrzennym (Dz. U. z 2024 r. poz. 1130 z późn. zm.) „W celu oceny aktualności studium i planów miejscowych wójt, burmistrz albo prezydent miasta dokonuje

analizy zmian w zagospodarowaniu przestrzennym gminy, ocenia postępy w opracowywaniu planów miejscowych i opracowuje wieloletnie programy ich sporządzania w nawiązaniu do ustaleń studium, z uwzględnieniem decyzji zamieszczonych w rejestrach, o których mowa w art. 57 ust. 1–3 i art. 67, oraz wniosków w sprawie sporządzenia lub zmiany planu miejscowego.”

Ostatnia ocena aktualności studium uwarunkowań i kierunków zagospodarowania przestrzennego i miejscowych planów zagospodarowania przestrzennego została sporządzona w roku 2022 (Uchwała XXXV/259/2022 Rady Gminy Wąwolnica z dnia 29 września 2022 r.)

Kolejna ocena aktualności studium uwarunkowań i kierunków zagospodarowania przestrzennego i miejscowych planów zagospodarowania przestrzennego zostanie przeprowadzona w 2027r.

### Wnioski do planu

Wnioski, które wpłynęły od 10.12.2008 – 31.12.2025 r.

Wcześniejsze wnioski (przed grudniem 2008) zostały w tamtym okresie przekazane do biura planistycznego celem wprowadzenia zmian do studium uwarunkowań.

Tabela 14. Wnioski składane od 10 grudnia 2008 do 31.12.2025 r.

Lp.	Rok	Ilość wniosków
1.	Od 10.12.2008	5
2.	2009	54
3.	2010	34
4.	2011	52
5.	2012	32
6.	2013	28
7.	2014	44
8.	2015	45
9.	2016	21
10.	2017	24
11.	2018	16
12.	2019	11
13.	2020	14
14.	2021	23
15.	2022	45
16.	2023	105
17.	2024	38
18.	2025	<b>127</b>

### Ewidencja zabytków

Gmina Wąwolnica posiada Ewidencję zabytków założoną w 2019 r. zgodnie z Zarządzeniem Nr 72/19 Wójta Gminy Wąwolnica z dnia 26 listopad 2019 r.

Gmina posiada Gminny Program Opieki nad Zabytkami na lata 2019-2022 założony w 2019 r. zgodnie z Zarządzeniem Nr 72/19 Wójta Gminy Wąwolnica.

## Lokalny Program Rewitalizacji Gminy Wąwolnica na lata 2023 – 2030

W 2025 roku Gmina Wąwolnica kontynuowała działania związane z procesem rewitalizacji, rozpoczęte w latach poprzednich. Prace prowadzone były zgodnie z kierunkami wyznaczonymi uchwałami Rady Gminy z 2023 roku, obejmującymi przygotowanie i prowadzenie Gminnego Programu Rewitalizacji.

Kluczowym wydarzeniem w 2025 r. było przyjęcie Gminnego Programu Rewitalizacji Gminy Wąwolnica na lata 2023–2030, uchwałą Rady Miejskiej w Wąwolnicy Nr XII.79.25 z dnia 26 czerwca 2025 r.

Dokument ten stanowi podstawę prowadzenia działań rewitalizacyjnych w kolejnych latach, określając cele, kierunki interwencji oraz listę projektów planowanych do realizacji.

W 2025 r. Rada Miejska podjęła również uchwałę Nr XIV.84.25 z dnia 25 września 2025 r., w której określono zasady wyznaczania składu oraz zasady działania Komitetu Rewitalizacji.

Obszar rewitalizacji, zgodnie z wcześniejszą uchwałą Nr XLIV/329/23, pozostał niezmienny i obejmuje dwa podobszary:

1. Podobszar PR 1: Wąwolnica, Mareczki, Kębło
2. Podobszar PR 2: Celejów

**ROZDZIAŁ IX - REALIZACJA UCHWAŁ RADY GMINY**

Tabela 15. Wykaz uchwał przekazanych do realizacji Wójtowi Gminy Wąwolnica w 2025 r.

L.p.	Numer uchwały	Data podjęcia	Tytuł uchwały
1.	IX.57.25	13.02.2025 r.	zmieniająca uchwałę w sprawie wysokości diet dla Przewodniczącego Rady Gminy Wąwolnica, radnych i członków komisji Rady Gminy
2.	IX.58.25	13.02.2026 r.	w sprawie zmian w budżecie gminy Wąwolnica na 2022 rok.
3.	IX.59.25	13.02.2026 r.	w sprawie przyjęcia programu opieki nad zwierzętami bezdomnymi oraz zapobiegania bezdomności zwierząt na terenie Gminy Wąwolnica w roku 2025 została podjęta.
4.	X.61.25	23.03.2025 r.	w sprawie zmian w budżecie gminy Wąwolnica na 2025 rok.
5.	X.62.25	23.03.2025 r.	w sprawie w sprawie zmian w wieloletniej prognozie finansowej na 2025 r.
6.	X.63.25	23.03.2025 r.	w sprawie udzielenia pomocy rzeczowej Województwu Lubelskiemu w zakresie poniesienia kosztów opracowania dokumentacji technicznej na zadanie pn. Przebudowa drogi wojewódzkiej nr 830 w zakresie budowy chodnika w msc. Zgórzyńskie-Rogalów - etap I
7.	X.64.25	23.03.2025 r.	w sprawie udzielenia pomocy rzeczowej dla Województwa Lubelskiego w zakresie czyszczenia rurociągu kanalizacji burzowej w ciągu drogi wojewódzkiej nr 830 w gminie Wąwolnica
8.	X.65.25	23.03.2025 r.	w sprawie przyjęcia do realizacji zadania publicznego zarządzania drogą wojewódzką nr 830 w gminie Wąwolnica oraz udzielenia pomocy rzeczowej dla Województwa Lubelskiego w zakresie całorocznego utrzymania chodników, kanalizacji burzowej oraz zieleni znajdujących się w pasie drogowym DW 830 na terenie gminy Wąwolnica
9.	X.66.25	23.03.2025 r.	w sprawie przystąpienia do sporządzenia Planu Ogólnego Gminy Wąwolnica
10.	X.67.25	23.03.2025 r.	w sprawie wystąpienia z wnioskiem do Ministra Spraw Wewnętrznych i Administracji za pośrednictwem Wojewody Lubelskiego, o zmianę

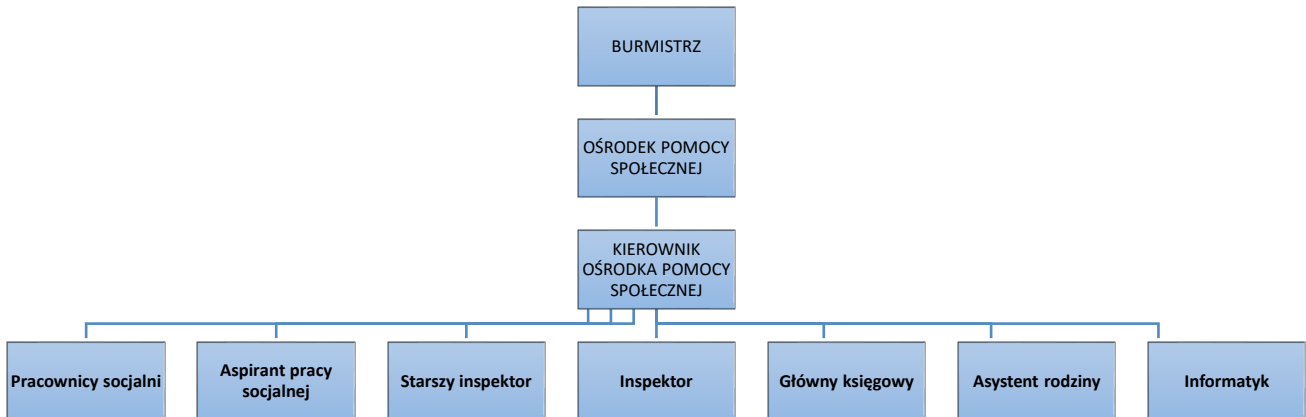
L.p.	Numer uchwały	Data podjęcia	Tytuł uchwały
			urzędowego rodzaju miejscowości Wąwolnicy-Kolonii
11.	X.68.25	23.03.2025 r.	w sprawie przystąpienia do Stowarzyszenia Unia Miasteczek Polskich
12.	X.72.25	15.05.2025 r.	w sprawie zmian w budżecie Gminy Wąwolnica na 2025 rok.
13.	X.73.25	15.05.2025 r.	w sprawie wyrażenia zgody na nabycie od Powiatu Puławskiego w drodze darowizny na rzecz Gminy Wąwolnica prawa własności nieruchomości
14.	X.74.25	15.05.2025 r.	w sprawie nieodpłatnego przekazania na rzecz Powiatu Puławskiego działki nr 334 położonej w obrębie Wąwolnica, Gmina Wąwolnica
15.	XII.75.25	26.06.2025 r.	w sprawie udzielenia wotum zaufania Burmistrzowi Wąwolnicy
16.	XII.76.25	26.06.2025 r.	w sprawie rozpatrzenia i zatwierdzenia sprawozdania finansowego wraz ze sprawozdaniem z wykonania budżetu za 2024 rok
17.	XII.77.25	26.06.2025 r.	w sprawie udzielenia absolutorium Burmistrzowi Wąwolnicy z tytułu wykonania budżetu za 2024 rok
18.	XII.78.25	26.06.2025 r.	w sprawie zmian w budżecie Gminy Wąwolnica na 2025 rok
19.	XII.79.25	26.06.2025 r.	w sprawie przyjęcia Gminnego Programu Rewitalizacji Gminy Wąwolnica na lata 2023-2030
20.	XIII.80.25	28.08.2025 r.	w sprawie zmian w budżecie gminy Wąwolnica na 2025 rok.
21.	XIII.81.25	28.08.2025 r.	w sprawie zmian w wieloletniej prognozie finansowej na 2025 rok
22.	XIV.82.25	25.09.2025 r.	w sprawie zmian w budżecie gminy Wąwolnica na 2025 rok.
23.	XIV.83.25	25.09.2025 r.	w sprawie zmian w wieloletniej prognozie finansowej na 2025 rok
24.	XIV.84.25	25.09.2025 r.	w sprawie określenia zasad wyznaczania składu oraz zasad działania Komitetu Rewitalizacji
25.	XV.85.25	23.10.2025 r.	w sprawie zmian w budżecie Gminy Wąwolnica na 2025 rok.

L.p.	Numer uchwały	Data podjęcia	Tytuł uchwały
26.	XV.86.25	23.10.2025 r.	w sprawie określenia wysokości stawek podatku od nieruchomości obowiązujących na terenie gminy Wąwolnica na rok 2026.
27.	XV.87.25	23.10.2025 r.	w sprawie określenia wysokości rocznych stawek podatku od środków transportowych obowiązujących na terenie Gminy Wąwolnica na rok 2026.
28.	XV.88.25	23.10.2025 r.	w sprawie wyrażenia zgody na zbycie w drodze ustnego przetargu nieograniczonego nieruchomości gruntowej, stanowiącej własność Gminy Wąwolnica, położonej w obrębie Celejów
29.	XV.89.25	23.10.2025 r.	w sprawie ustalenia wysokości dopłaty dla wybranych grup taryfowych odbiorców usług w zakresie zbiorowego zaopatrzenia w wodę i zbiorowego odprowadzania ścieków na terenie Gminy Wąwolnica do czasu wejścia w życie nowej taryfy.
30.	XV.90.25	23.10.2025 r.	w sprawie ustalenia wysokości dopłaty dla wybranych grup taryfowych odbiorców usług w zakresie zbiorowego zaopatrzenia w wodę i zbiorowego odprowadzania ścieków na terenie Gminy Wąwolnica
31.	XVI.91.25	27.11.2025 r.	w sprawie zmian w budżecie Gminy Wąwolnica na 2025 rok
32.	XVI.92.25	27.11.2025 r.	w sprawie przyjęcia „Gminnego Programu Profilaktyki i Rozwiązywania Problemów Alkoholowych oraz Przeciwdziałania Narkomanii w Gminie Wąwolnica na lata 2026-2030”.
33.	XVI.93.25	27.11.2025 r.	w sprawie uchwalenia „Programu Współpracy Gminy Wąwolnica z organizacjami pozarządowymi oraz podmiotami wymienionymi w art. 3 ust. 3 ustawy o działalności pożytku publicznego i o wolontariacie na 2026 rok”.
34.	XVI.94.25	27.11.2025 r.	w sprawie wyrażenia zgody na utworzenie i przystąpienie Gminy Wąwolnica do Klastra Energii
35.	XVI.95.25	27.11.2025 r.	w sprawie przyjęcia do realizacji zadania publicznego zarządzania drogą wojewódzką nr 830 w Gminie Wąwolnica oraz udzielenia pomocy rzeczowej dla Województwa Lubelskiego w zakresie całorocznego utrzymania chodników,

L.p.	Numer uchwały	Data podjęcia	Tytuł uchwały
			kanalizacji burzowej oraz zieleni znajdujących się w pasie drogowym DW 830 na terenie Gminy Wąwolnica
36.	XVI.96.25	27.11.2025 r.	w sprawie rozpatrzenia wniosku z dnia 24 października 2025 r.
37.	XVII.97.25	29.12.2025 r.	w sprawie uchwalenia budżetu Gminy Wąwolnica na rok 2026:
38.	XVII.98.2025	29.12.2025 r.	w sprawie zmian w wieloletniej prognozie finansowej na 2026 r.
39.	XVII.99.2025	29.12.2025 r.	w sprawie zmian w budżecie Gminy Wąwolnica na 2025 rok.
40.	XVII.100.2025	29.12.2025 r.	w sprawie ustalenia wykazu wydatków niewygasających z upływem roku budżetowego 2025 oraz ustalenia planu finansowego tych wydatków w zakresie zadania " Przebudowa sieci kanalizacji sanitarnej w msc. Zarzeka, Wąwolnica, Łąki "
41.	XVII.101.2025	29.12.2025 r.	w sprawie ustalenia wykazu wydatków niewygasających z upływem roku budżetowego 2025 oraz ustalenia planu finansowego tych wydatków w zakresie zadania „Cyberbezpieczny Samorząd”
42.	XVII.102.2025	29.12.2025 r.	w sprawie udzielenia pomocy rzeczowej Województwu Lubelskiemu w zakresie poniesienia kosztów opracowania dokumentacji technicznej na zadanie pn. Przebudowa drogi wojewódzkiej nr 830 w zakresie budowy chodnika w msc. Zgórzyńskie-Rogalów - etap I.
43.	XVII.105.2025	29.12.2025 r.	w sprawie rozpatrzenia wezwania do skorygowania wadliwego protokołu z okazania linii rozgraniczających drogi 5 KDW wg. Uchwały Nr XI/70/2029 Rady Gminy Wąwolnica w sprawie uchwalenia zmiany miejscowego planu zagospodarowania przestrzennego gminy Wąwolnica

## ROZDZIAŁ X – OŚRODEK POMOCY SPOŁECZNEJ W WĄWOLNICY

Rysunek 1. Schemat organizacyjny OPS w Wąwolnicy



W ośrodku w roku 2025 zatrudnionych było 11 osób w tym 2 osoby na zastępstwo w przeliczeniu na pełne etaty 9,87.

Na dzień 31.12.2025 r. budżet na pomoc społeczną wynosił 4.454.954,01 zł. Został wykonany w 98,23% tj.; w kwocie 4.376.247,46 zł, Z pomocy społecznej skorzystało łącznie 138 osób z 78 rodzin.

### **Kryterium dochodowe uprawniające do świadczeń z pomocy społecznej wynosiło odpowiednio:**

- dla osoby samotnie gospodarującej 1.010,00 zł;
- dla osoby w rodzinie 823,00 zł;
- dla rodzin których dzieci korzystały z posiłków, jak również dla osób korzystających z zasiłku celowego na zakup żywności, kryterium było podwyższone do 200% kryterium dochodowego i wynosiło 1.646,00 dla osób w rodzinie, a dla osób samotnych wynosiło 2020,00 zł.

Głównymi powodami przyznawania pomocy w ramach ustawy o pomocy społecznej jest ubóstwo, bezrobocie, niepełnosprawność, długotrwała lub ciężka choroba, bezradność w sprawach opiekuńczo-wychowawczych i w prowadzeniu gospodarstwa domowego, alkoholizm.

### **Szczegółowy zakres form i świadczeń udzielonej pomocy przedstawia się następująco:**

#### Zadania własne:

1. Gmina ponosiła odpłatność za pobyt 2 osób w domu pomocy społecznej w kwocie 109.408,37 zł
2. Na terenie gminy funkcjonują 4 rodziny zastępcze w których wychowuje się 6 dzieci jednostka samorządowa ponosi częściową odpłatność za 5 dzieci w wysokości 50% kosztów funkcjonowania rodziny zastępczej oraz 30% za 1 dziecko z terenu gminy Wąwolnica

umieszczone w rodzinie zastępczej poza gminą. Gmina Wąwolnica poniosła wydatki na kwotę 40.309,22 zł.

3. Na terenie Gminy funkcjonuje Zespół Interdyscyplinarny ds. przeciwdziałania przemocy domowej, którego administracją zgodnie z ustawą o przeciwdziałaniu przemocy w rodzinie zajmuje się Ośrodek Pomocy Społecznej. Realizacja zadań z zakresu przeciwdziałania przemocy w rodzinie zamknęła się w kwocie 7.500,00 zł.
4. Na podstawie ustawy o wspieraniu rodziny i systemie pieczy zastępczej 1 asystent rodziny zatrudniony na 3/4 etatu pobierał wynagrodzenie w ramach umowy o pracę ze środków z budżetu gminy oraz dodatek motywacyjny finansowany z budżetu wojewody. Wynagrodzenie pracownika w roku sprawozdawczym było pokrywane z budżetu gminy oraz z budżetu wojewody w łącznej kwocie 74.117,08 zł.

#### Zadania zlecone:

1. Świadczenia rodzinne. Kryterium uprawniające do świadczeń rodzinnych w okresie sprawozdawczym wynosiło 674,00 zł. na osobę w rodzinie, w rodzinie z dzieckiem niepełnosprawnym 764,00 zł.
2. Kryterium do funduszu alimentacyjnego: 1 209,00 zł.  
Okres zasiłkowy 1.10.2024 r. do 30.09.2025 r. i od 1.10.2025 r. do 30.09.2026 r. - fundusz alimentacyjny – liczba świadczeń wyniosła 177  
świadczenia rodzinne - Okres zasiłkowy od 1.11.2024 r. do 31.10.2025 r. i od 1.11.2025 r. do 31.10.2026 r. – Liczba świadczeń wyniosła 5 378 w kwocie: 2.213.667,55 zł.  
Z funduszu alimentacyjnego skorzystało 11 osób uprawnionych w kwocie: 93.286,15 zł.
3. Kwoty zwrócone od dłużników – ogółem 155.118,27 zł w tym: zwrócone do budżetu państwa 121.848,37 zł, 33.269,90 zł zwrócone do budżetu gminy.
4. Składki na ubezpieczenie zdrowotne od osób pobierających świadczenia opiekuńcze w kwocie 43.782,84 zł.

#### Udzielone świadczenia - zadania własne gminy

1. Zasiłki okresowe – Budżet Wojewody: świadczenie wypłacone dla 28 osób z 28 rodzin na kwotę 65.142,62 zł.
2. Zasiłki celowe – Budżet Gminy: świadczenie wypłacone dla 5 osób z 5 rodzin na kwotę 17 170,00 zł.
3. Zasiłki stałe - Budżet Wojewody: świadczenie wypłacone dla 27 osób z 27 rodzin w kwocie 301.639,81 zł.
4. Opłacanie składek na ubezpieczenie zdrowotne od osób pobierających zasiłek stały – Budżet Wojewody w kwocie 24.195,88 zł.
5. Ośrodek Pomocy Społecznej – Budżet Wojewody, Budżet Gminy, wydatki na utrzymanie ośrodka w kwocie: 915.850,01 zł, w tym kwota 194.856,32 zł dofinansowana z Budżetu Wojewody.
6. Usługi opiekuńcze dla 6 osób z 6 rodzin na kwotę: 37.867,33 zł.
7. Pomoc w zakresie dożywiania - Budżet Wojewody, Budżet Gminy opłacenie posiłków dla dzieci i młodzieży szkolnej dla 22 dzieci z 12 rodzin na kwotę: 13.553,40 zł, oraz wypłata zasiłków celowych na zakup żywności dla 18 osób z 18 rodzin na kwotę: 12.600,00 zł.

### **Pozostała działalność – zadania zlecone, dofinansowanie zadań własnych**

1. Karta Dużej Rodziny – wydano uprawnienia Karty Dużej Rodziny dla 24 rodzin. 379,00 zł
2. Projekt Polityka Senioralna EFS+ realizowany w ramach Programu Fundusze Europejskie dla Lubelskiego, wsparciem w formie usługi psychologicznej w miejscu zamieszkania oraz opieki wytchnieniowej objęto osoby, które ukończyły 65 rok życia - mieszkańcy Gminy Wąwolnica. Wartość projektu 99.145,20 zł.

### **Środki z Funduszu Pomocy dla obywateli Ukrainy**

1. Świadczenia rodzinne liczba przyznanych świadczeń 29 na kwotę 10 023,68 zł,
2. Zapewnienie posiłku dla dzieci i młodzieży 266 świadczeń na kwotę 2 128,00 zł,
3. Środki z Funduszu Pomocy dla obywateli Ukrainy składka zdrowotna 591,66 zł

### **Inne zadania realizowane przez Ośrodek Pomocy Społecznej**

1. Program Pomoc Żywnościowa Podprogram 2024 - wydane 12 ton 69 kg i 46 dag żywności dla 266 osób.
2. Program Asystent Osobisty Osoby Niepełnosprawnej – edycja 2025; wsparciem w formie asystenta osobistego osoby niepełnosprawnej zostało objętych 16 osób niepełnosprawnych. Program w pełni finansowany ze Środków Funduszu Solidarnościowego na kwotę 327.581,48 zł.
3. Program Opieka Wytchnieniowa – edycja 2026. Objęcie 7 osób wsparciem w formie udzielenia opieki wytchnieniowej osobie niepełnosprawnej, w tym wsparcie dzienne i pobyt całodobowy – 14 dniowy. Wykonanie wyniosło 62.407,49 zł.

**SPIS TABEL I ILUSTRACJI**

TABELA 1. LICZBA MIESZKAŃCÓW .....	7
TABELA 2. POWIERZCHNIA SOŁECTW I LICZBA MIESZKAŃCÓW .....	8
TABELA 3. DOCHODY GMINY WĄWOLNICA W 2025 R. ....	13
TABELA 4. WYDATKI GMINY WĄWOLNICA W 2025 R. ....	18
TABELA 5. WYKONANIE ZADAŃ INWESTYCYJNYCH W 2025 R. ....	18
TABELA 6. PODZIAŁ GMINY NA JEDNOSTKI I POWIERZCHNIA GRUNTÓW W POSZCZEGÓLNYCH MIEJSCOWOŚCIACH .....	24
TABELA 7. POWIERZCHNIA DRÓG GMINNYCH W POSZCZEGÓLNYCH MIEJSCOWOŚCIACH .....	25
TABELA 8. WYKAZ DRÓG PUBLICZNYCH .....	25
TABELA 9. DOCHODY Z DZIERŻAWY I NAJMU .....	30
TABELA 10. ZAKŁAD GOSPODARKI KOMUNALNEJ .....	30
TABELA 11. INFORMACJA O ODEBRANYCH ODPADACH Z NIERUCHOMOŚCI ZAMIESZKAŁYCH .....	32
TABELA 12. INFORMACJA O ODPADACH ZEBRANYCH W PUNKCIE SELEKTYWNEJ ZBIÓRKI ODPADÓW KOMUNALNYCH .....	32
TABELA 13. INFORMACJA NA TEMAT ZREALIZOWANYCH INWESTYCJI (ZAKOŃCZONYCH W 2025 R. ....	34
TABELA 14. WNIOSKI SKŁADANE OD 10 GRUDNIA 2008 DO 31.12.2025 R. ....	45
TABELA 15. WYKAZ UCHWAŁ PRZEKAZANYCH DO REALIZACJI WÓJTOWI GMINY WĄWOLNICA W 2025 R. ....	47
WYKRES 1 STRUKTURA UŻYTKOWANIA GRUNTÓW .....	10
WYKRES 2. 10 GŁÓWNYCH ŹRÓDEŁ DOCHODÓW GMINY WĄWOLNICA W 2025 ROKU .....	<b>BŁĄD! NIE ZDEFINIOWANO ZAKŁADKI.</b>
WYKRES 3. DOCHODY GMINY WĄWOLNICA WG KATEGORII W 2025 ROKU W PORÓWNANIU DO LAT 2021-2024 .....	15
WYKRES 4. DOCHODY PODATKOWE GMINY WĄWOLNICA WG KATEGORII W 2025 ROKU W PORÓWNANIU DO LAT 2021-2024 .....	16
RYSUNEK 1. SCHEMAT ORGANIZACYJNY OPS W WĄWOLNICY .....	51